



OBECNÍ ÚŘAD Moravské Knínice, IČ 00488216
Kuřimská 99, Moravské Knínice, 664 34 Kuřim, okres Brno-venkov

POVODŇOVÝ PLÁN

obce

MORAVSKÉ KNÍNICE



Červenec/2003

OBECNÍ ÚŘAD MORAVSKÉ KNÍNICE

POVODŇOVÝ PLÁN

obce Moravské Knínice

Správce vodního toku Kuřimky:

Povodí Moravy, s.p., Dřevařská 11, 601 75 Brno

Správce vodního toku Batelovského potoka:

Lesy ČR, s.p., oblastní správa toků, Dukelská 89, 614 00 Brno-Husovice

Příslušné povodňové orgány:

V období mimo povodeň: OÚ Moravské Knínice
MěÚ Kuřim

Po dobu povodně: Povodňová komise obce Moravské Knínice
Povodňová komise obce s rozšířenou působností Kuřim

Vydal: Obecní úřad Moravské Knínice

Vypracoval: Ing. Marek Viskot

Datum: Červenec/2003

Městský úřad v Kuřimi potvrzuje soulad věcné a grafické části povodňového plánu obce Moravské Knínice s povodňovým plánem správního obvodu obce s rozšířenou působností Kuřim:

V Kuřimi dne:

.....
MěÚ Kuřim (razítko, podpis)

Schváleno na zasedání zastupitelstva obce

OÚ Moravské Knínice dne.....

.....
razítko, podpis starosty obce
(předsedy místní povodňové komise)

Revize povodňového plánu obce Moravské Knínice

Revize povodňového plánu provedena dne: (den, měsíc, rok)	Revizi povodňového plánu provedl (razítko a podpis)	Revize povodňového plánu provedena dne: (den, měsíc, rok)	Revizi povodňového plánu provedl (razítko a podpis)

OBSAH POVODŇOVÉHO PLÁNU

A. ÚVOD

A.1. Základní identifikační údaje	7
A.2. Povodňové plány (Zákon č. 254/2001 Sb. o vodách, § č.71)	8
A.3. Organizace řízení ochrany před povodněmi v ČR	8
A.4. Povodňové orgány obcí (Zákon č. 254/2001 Sb. o vodách, § č.78).....	10
A.5. Statut povodňové komise obce Moravské Knínice.....	11
A.6. Jednací řád povodňové komise obce Moravské Knínice.....	15
A.7. Související právní předpisy ochrany před povodněmi, vyhlášky a nařízení	17
A.8. Technické podklady pro zpracování povodňového plánu.....	18

B. VĚCNÁ ČÁST

B.1. Charakteristika území	19
B.1.1. Území správního obvodu obce Moravské Knínice.....	19
B.1.2. Stručný popis toků na KÚ obce Moravské Knínice.....	19
B.1.3. Hlavní objekty na tocích – přehled	21
B.1.4. Hydrologické údaje - odtokové poměry	23
B.1.5. Záplavové území	24
B.2. Druh a rozsah ohrožení	26
B.2.1. Přirozená povodeň	26
B.2.2. Zvláštní povodeň	26
B.3. Opatření k ochraně před povodněmi	27
B.3.1. Preventivní opatření	27
B.3.2. Opatření při nebezpečí povodně a v době povodní	29
B.3.3. Stupně povodňové aktivity – obecná pravidla	32
B.3.4. Limitní hodnoty stupňů povodňové aktivity v povodňovém hlásném profilu kategorie C s významem pro obec Moravské Knínice.....	33
B.3.5. Postupové doby povodňových průtoků	34
B.4. Evidenční a dokumentační práce	35
B.4.1. Povodňová kniha	35
B.4.2. Pracovní povodňová mapa	35
B.4.3. Foto a video – dokumentace.....	36
B.4.4. Označení nejvyšší dosažené hladiny	36
B.5. Informační zabezpečení	36
B.6. Opatření po povodni	37
B.6.1. Obnovení povodní narušených funkcí v zasaženém území	37
B.6.2. Zjišťování a oceňování povodňových škod	37
B.6.3. Vyhotovení souhrnné zprávy o povodni	37
B.6.4. Náklady na opatření na ochranu před povodněmi	37
B.6.5. Pravidla pro doložení majetkové újmy	38

C. ORGANIZAČNÍ ČÁST

C.1. Schéma organizace povodňové ochrany	39
C.2. Činnost povodňového orgánu v době nebezpečí povodně a při povodni	40
C.3. Evakuace obyvatel	43
C.4. Integrovaný záchranný systém – IZS	43
C.5. Činnost povodňového orgánu bezprostředně po povodni	45
C.6. Povodňová komise obce Moravské Knínice.....	47
C.7. Seznam osob zajišťující podpůrnou činnost pro PK obce Moravské Knínice.....	48
C.8. Plán spojení na sousední obce	49
C.9. Plán spojení na povodňovou komisi obce s rozšířenou působností Kuřimi	50
C.10. Plán spojení na další důležité organizace	52
C.11. Seznam dopravních prostředků a mechanizací určených k zásahu při povodni...	55
C.12. Materiál určený k zásahu při povodni	56
C.13. Plán evakuace.....	57
C.13.1. Ohrožené nemovitosti v obci Moravské Knínice – tok Kuřimka.....	58
C.13.2. Náhradní ubytování evakuovaných osob – objekty	61
C.13.3. Náhradní stravování evakuovaných osob – objekty	61
C.13.4. Shromaždiště evakuovaných osob	61
C.13.5. Hygienická a zdravotnická péče	61
C.14. Hlavní závěry	61
C.15. Evidence evakuovaných osob	62
S povodňovým plánem se seznámily (seznam).....	64

D. GRAFICKÁ ČÁST

D.1. Vodohospodářská mapa území obce Moravské Knínice (1 : 50 000)

D.2. Orientační mapa Jihomoravského kraje

**D.3. Orientační mapa území správního obvodu obce s rozšířenou působností –
Kuřimi (1:100 000)**

D.4. Záplavové území toku Kuřimce (mapová část)

D.5. Záplavové území toku Kuřimce – po dokončení záchytného poldru (mapová část)

D.6. Důležité objekty na toku Kuřimce (popis, zaměření)

D.7. Evidenční list povodňového hlásného profilu kat. C – Moravské Knínice – siln. most

D.8. Schéma přenosu informací předpovědní povodňové služby

D.9. Schéma přenosu informací hlásné povodňové služby při přirozených povodních

D.10 Schéma přenosu informací hlásné povodňové služby při zvláštních povodních

D.11. Zvláštní přílohy:

- způsob pozorování vodních stavů
- osnova pro sledování povodňových škod
- možný vzor vyrozumění obyvatel místním rozhlasem
- možný vzor příkazu (doporučení) povodňové komise obce
- možný vzor způsobu vyhlášení II. nebo III. SPA na území obce
- možný vzor způsobu odvolání II. nebo III. SPA na území obce
- možný vzor potvrzení o účasti občana na plnění opatření na ochranu před povodněmi
- možný vzorový text hlášení občanům, jak se chovat při evakuaci
- osnova souhrnné zprávy o povodni
- vzor – podklady pro zpracování povodňového plánu vlastníka nemovitosti
- osvětový materiál pro občany – činnost při povodni

D.12. Fotodokumentace

A. ÚVOD

A.1. Základní identifikační údaje

Příslušný povodňový orgán obce v době povodně	Povodňová komise obce Moravské Knínice
Příslušný povodňový orgán obce v době mimo povodně	Obecní úřad Moravské Knínice
Příslušný povodňový orgán vyššího stupně v době povodně	Povodňová komise obce s rozšířenou působností – Kuřimi
Příslušný povodňový orgán vyššího stupně v době mimo povodeň	Městský úřad Kuřim
Příslušný vodoprávní úřad	Městský úřad Kuřim – odbor stavební a vodoprávní
Příslušný vodoprávní úřad vyššího stupně	Krajský úřad Jihomoravského kraje – odbor životního prostředí a zemědělství
Správce vodního toku Kuřimky	Povodí Moravy, s.p., Brno, Dřevařská 11, 601 75 Brno
Přímá správa toku Kuřimky	Povodí Moravy, s.p., provoz Brno – Svatka, Hněvkovského 65a, 617 00 Brno
Správce Batelovského potoka	Lesy ČR, s.p., oblastní správa toků Dukelská 89, 614 00 Brno – Husovice
Výškový systém v povodňovém plánu	Balt po vyrovnání

A.2. Povodňové plány (Zákon č. 254/2001 Sb. o vodách, § 71)

Povodňovými plány se rozumějí dokumenty, které obsahují způsob zajištění včasných a spolehlivých informací o vývoji povodně, možnosti ovlivnění odtokového režimu, organizaci a přípravu zabezpečovacích prací; dále obsahují způsob zajištění včasné aktivizace povodňových orgánů, zabezpečení hlásné a hlídkové služby a ochrany objektů, přípravy a organizace záchranných prací a zajištění povodňových narušených základních funkcí v objektech a v území a stanovené směrodatné limity stupňů povodňové aktivity.

Za zpracování a aktualizaci povodňových plánů správních obvodů obcí zodpovídají příslušné obecní úřady.

U povodňových plánů územních celků zpracovatelé každoročně prověřují jejich aktuálnost zpravidla před obdobím jarního tání a toto prověření dokladují. Ostatní povodňové plány zpracovatelé přezkoumávají při podstatných změnách podmínek, za nichž byly zpracovány. Pokud z přezkoumání vyplyne potřeba úpravy nebo doplnění povodňového plánu, učiní tak zpracovatelé neprodleně.

Věcnou a grafickou část povodňového plánu územních celků a jeho změny zpracovatelé předkládají nadřízenému povodňovému orgánu k potvrzení souladu s povodňovým plánem vyšší úrovně. U povodňových plánů pozemků a staveb potvrzuje soulad příslušný povodňový orgán obce, u povodňových plánů obcí příslušný povodňový orgán obce s rozšířenou působností, u povodňového plánu správního obvodu obce s rozšířenou působností příslušný povodňový orgán uceleného povodí. Potvrzením souladu se stává věcná a grafická část povodňového plánu závaznou. Organizační část povodňového plánu zpracovatelé průběžně upravují a poskytují dotčeným povodňovým orgánům a účastníkům řízení ochrany před povodněmi k využití. Na potvrzení souladu se nevztahuje správní řád.

A.3. Organizace řízení ochrany před povodněmi v ČR

Řízení ochrany před povodněmi zabezpečují povodňové orgány. Řízení ochrany před povodněmi zahrnuje přípravu na povodňové situace, řízení, organizaci a kontrolu všech příslušných činností v průběhu povodně a v období následujícím bezprostředně po povodni včetně řízení, organizace a kontroly činností ostatních účastníků ochrany před povodněmi. Povodňové orgány se při své činnosti řídí povodňovými plány.

a) V období mimo povodeň jsou povodňovými orgány:

- orgány obcí (měst)
- obecní (městské) úřady obcí s rozšířenou působností (magistráty statutárních měst)
- krajské úřady
- ministerstvo životního prostředí ČR, zabezpečení přípravy záchranných prací přísluší Ministerstvu vnitra ČR

b) Po dobu povodně jsou povodňovými orgány:

- povodňové komise obcí (měst)
- povodňové komise obcí s rozšířenou působností (povodňové komise statutárních měst)
- povodňové komise ucelených povodí
- Ústřední povodňová komise

Povodňové komise zřizují orgány státní správy a samosprávy jako své výkonné složky k plnění mimořádných úkolů v době povodně. Obce zřizují povodňové komise pouze tehdy, jsou-li jejich územní obvody ohroženy možnou povodní. Povodňové komise k plnění svých operativních úkolů mohou vytvářet pracovní štáby.

Ostatními účastníky ochrany před povodněmi, jež se podílejí na ochraně před povodněmi v daném území, jsou zejména:

- centrální a regionální pracoviště předpovědní povodňové služby ČHMÚ (CPP, RPP – ČHMÚ),
- správci povodí,
- správci vodních toků,
- vlastníci (správci) vodních děl,
- vlastníci pozemků a staveb, které se nacházejí v záplavovém území nebo zhoršují průběh povodně,
- hasičské záchranné sbory (HZS) vč. odboru ochrany obyvatelstva (dříve CO),
- sbory dobrovolných hasičů,
- policie ČR, obecní policie,
- zdravotní a hygienická služba,
- Organizace pověřené technicko-bezpečnostním dohledem vodních děl (TBD)

Pokud dojde k vyhlášení krizového stavu podle zvláštního zákona (Zákon č.240/2000 Sb. O krizovém řízení a o změně některých zákonů – krizový zákon), přejímá řízení ochrany před povodněmi orgán, který je k tomu podle tohoto zákona příslušný.

A.4. Povodňové orgány obcí – zákon č. 254/2001 Sb. o vodách a o změně některých zákonů (vodní zákon) - § č. 78

1) Obecní rada může k plnění úkolů při ochraně před povodněmi, je-li v jejich územních obvodech možnost povodní, zřídit povodňovou komisi, jinak tuto činnost zajišťuje obecní rada. Předsedou povodňové komise obce je starosta obce. Další členy komise jmenuje z členů obecního zastupitelstva a z fyzických a právnických osob, které jsou způsobilé k provádění opatření, případně pomoci při ochraně před povodněmi.

2) Povodňové orgány obcí jsou podřízeny povodňovému orgánu obce s rozšířenou působností.

3) Povodňové orgány obcí ve svých územních obvodech v rámci zabezpečení úkolů při ochraně před povodněmi:

a) potvrzují soulad věcné a grafické části povodňových plánů vlastníků (uživatelů) pozemků a staveb, pokud se nacházejí v záplavovém území nebo zhoršují průběh povodně, s povodňovým plánem obce,

b) zpracovávají povodňový plán obce a předkládají jej k odbornému stanovisku správci povodí, v případě drobných vodních toků správci těchto vodních toků,

c) provádějí povodňové prohlídky,

d) zajišťují pracovní síly a věcné prostředky na provádění záchranných prací a zabezpečení náhradních funkcí v území,

e) prověřují připravenost účastníků ochrany podle povodňových plánů,

f) organizují a zabezpečují hláskou povodňovou službu a hlídkovou službu, zabezpečují varování právnických a fyzických osob v územním obvodu obce s využitím jednotného systému varování,

g) informují o nebezpečí a průběhu povodně povodňové orgány sousedních obcí o povodňový orgán obce s rozšířenou působností,

h) vyhlašují a odvolávají stupně povodňové aktivity v rámci územní působnosti,

i) organizují, řídí, koordinují a ukládají opatření na ochranu před povodněmi podle povodňových plánů a v případě potřeby vyžadují od orgánů, právnických a fyzických osob osobní a věcnou pomoc,

j) zabezpečují evakuaci a návrat, dočasné ubytování a stravování evakuovaných občanů, zajišťují další záchranné práce,

k) zajišťují v době povodně nutnou hygienickou a zdravotnickou péči, organizují náhradní zásobování, dopravu a další povodní narušené funkce v území,

l) provádějí prohlídky po povodni, zjišťují rozsah a výši povodňových škod, zjišťují účelnost provedených opatření a podávají zprávu o povodni povodňovému orgánu obce s rozšířenou působností,

m) vedou záznamy v povodňové knize.

A.5.
STATUT

Povodňové komise obce Moravské Knínice

Článek 1

Úvodní ustanovení

Povodňová komise obce Moravské Knínice (dále jen komise) je ustanovena podle zákona 254/2001 Sb. o vodách a o změně některých zákonů.

Komise je v době povodně povodňovým orgánem a v systému povodňové ochrany je podřízena Povodňové komisi obce s rozšířenou působností – města Kuřimi.

Podle §39 Zákona č.240/2000 Sb., o krizovém řízení a o změně některých zákonů (krizový zákon) je komise součástí krizového řízení a v případech, kdy je v době povodní vyhlášen stav nebezpečí nebo nouzový stav, stává se komise součástí krizového štábu Jihomoravského kraje.

Článek 2

Složení komise

Komise působí ve složení:

Předseda	starosta obce
místopředseda	zástupce starosty
členové	pracovníci jmenovaní starostou obce

Článek 3

Činnost komise

Komise řídí, koordinuje, kontroluje a přijímá opatření k ochraně před povodněmi, pokud povodeň zasáhne území obce.

Za tím účelem:

1. zajišťuje vypracování povodňového plánu obce Moravské Knínice, který je základním dokumentem pro její činnost,
2. účastní se hlásné a hlídkové povodňové služby, informuje o nebezpečí a průběhu povodně na území obce povodňový orgán obce s rozšířenou působností – města Kuřimi, povodňový orgán obce ležící níže na toku (obec Chudčice a právnické a fyzické osoby na území obce Moravské Knínice,
3. na svém území vyhláší a odvolává II. a III. stupeň povodňové aktivity,

4. oznamuje povodňové komisi obce s rozšířenou působností – města Kuřimi, den a hodinu zahájení a ukončení činnosti a dále oznamuje rozsah požadované spolupráce,
5. doporučuje mimořádné manipulace na vodních dílech na území obce nad rámec schváleného manipulačního řádu,
6. vyžaduje v případě nutnosti pomoc orgánů, právnických a fyzických osob,
7. koordinuje provádění záchranných a zabezpečovacích prací na území obce,
8. při vyhlášení stavu nebezpečí nebo nouzového stavu na vymezeném území nebo stavu ohrožení státu, předává řízení záchranných a likvidačních prací na dotčeném území krizovému štábu Jihomoravského kraje,
9. vyžaduje pomoc složek Integrovaného záchranného systému,
10. vyžaduje pomoc Armády ČR prostřednictvím nadřízeného povodňového orgánu,
11. vede záznamy v povodňové knize,
12. zajišťuje nutnou hygienickou a zdravotnickou péči, organizuje náhradní zásobování, dopravu a další povodní narušené funkce území a na území obce, zabezpečuje v případě nutnosti evakuaci povodní ohrožených obyvatel obce, jejich náhradní ubytování, stravování a nutnou zdravotní a hygienickou péči,
13. k operativnímu plnění úkolů si může vytvořit pracovní štáb,
14. provádí evidenční a dokumentační práce o povodni,
15. zpracovává zprávu o povodni a předkládá ji v daném termínu nadřízenému povodňovému orgánu,
16. organizuje preventivní povodňové prohlídky na území obce a prohlídky po povodni.

Článek 4 **Jednání komise**

Komise se schází k projednávání potřebných opatření podle povodňové situace, jakož i mimo období povodní k projednávání závažných otázek k zabezpečení ochrany před povodněmi, a to zpravidla jednou ročně.

Předseda komise je povinen komisi svolat, pokud o to požádá místopředseda nebo člen komise.

Komise jedná podle jednacího řádu, který je součástí povodňového plánu.

Komise si může podle potřeby přizvat k jednání představitele dalších orgánů státní správy a samosprávy a zástupce odborných organizací.

Závěry z jednání komise přijímá formou usnesení, popřípadě doporučeními.

Sídlem komise je Obecní úřad v Moravských Knínících. V případě potřeby může být jednání svoláno i do jiného místa.

Článek 5 **Předseda komise**

1. Svolává povodňovou komisi.
2. Řídí jednání komise.
3. Odpovídá za činnost komise nadřízenému povodňovému orgánu.
4. Jmenuje a odvolává členy povodňové komise.
5. Jmenuje a odvolává členy pracovního štábu (za povodní i operativně podle situace).
6. Dává pokyn vedoucímu pracovního štábu pro jeho činnost.
7. Může nařídit neodkladná opatření při nebezpečí z prodlení, která předkládá dodatečně komisi ke schválení.
8. Účastní se na vyžádání jednání Povodňové komise obce s rozšířenou působností – města Kuřimi.
9. Zodpovídá za zpracování a aktualizaci povodňového plánu.
10. Zodpovídá za organizaci a koordinaci záchranných a zabezpečovacích prací na území obce Moravské Knínice.
11. Vyhláší stupně povodňové aktivity v rámci územní působnosti.
12. Vyžaduje pomoc složek IZS.
13. Vyžaduje pomoc Armády ČR prostřednictvím nadřízeného povodňového orgánu.
14. Vyžaduje, případně nařizuje pomoc od orgánů, právnických a fyzických osob.
15. Schvaluje souhrnnou zprávu o povodni na území obce, včetně analýzy rozsahu a výše škod a účelnosti provedených opatření.
16. Podepisuje doklady o majetkové újmě vzniklé za povodňové situace v důsledku opatření z nařízení povodňové komise.
17. Potvrzuje schválení povodňového plánu obce Moravské Knínice.

Článek 6 **Místopředseda komise**

1. Dle pokynu předsedy komise zajišťuje svolání komise.
2. Sestavuje zápisy z jednání komise.
3. Zajišťuje součinnost mezi povodňovou komisí a jejím pracovním štábem.
4. Zajišťuje vedení povodňové knihy, kontroluje zápisy.
5. Zajišťuje soustředění povodňových plánů vlastníků nemovitostí v záplavovém území obce.
6. Soustřeďuje zprávy hlídkové služby, občanů a firem
7. o povodňové situaci jako podklad pro činnost povodňové komise.
8. Soustřeďuje podklady pro operativní zprávy o povodňové situaci na území obce.
9. Soustřeďuje podklady pro zpracování závěrečné zprávy o povodni
10. Soustřeďuje podklady pro doložení majetkové újmy.
11. Zajišťuje činnost sekretariátu komise.
12. Zastupuje předsedu povodňové komise v době jeho nepřítomnosti.

Článek 7
Pracovní štáb komise

1. Pracovní štáb plní operativní úkoly komise, předkládá komisi návrhy na opatření, popř. zajišťuje provedení těchto opatření. Vyhodnocuje stav a potřebu protipovodňových opatření v obci.
2. Vedoucího pracovního štábu jmenuje předseda komise po dohodě s místopředsedou.

Článek 8
Spolupráce komise s ostatními orgány, organizacemi a občany

K zajištění úkolů souvisejících se zmírněním průběhu povodní a škod jimi způsobených, může Komise v období, kdy vykonává svou činnost, vyžadovat v rozsahu stanoveném právními předpisy a schváleným povodňovým plánem pomoc příslušného nadřízeného povodňového orgánu, složek Integrovaného záchranného systému, jakož i pomoc ostatních orgánů, fyzických a právnických osob.

Článek 9
Zabezpečení činnosti komise

K zabezpečení činnosti komise slouží za povodní veškeré síly a prostředky, které má Obecní úřad k dispozici. O jejich nasazení a využití rozhoduje předseda komise.

Článek 10
Závěrečné ustanovení

Tento statut nabývá účinnosti dnem schválení povodňovou komisí obce.

V Moravských Knínicích dne:

Předseda povodňové komise obce Moravské Knínice

A.6.

JEDNACÍ ŘÁD

Povodňové komise obce Moravské Knínice

Článek 1

Základní ustanovení

- 1) Předsedou komise je dle zákona č.254/2001 Sb. o vodách starosta obce
- 2) Členové komise jsou jmenováni a odvoláváni předsedou komise.
- 3) Komise je v době povodně povodňovým orgánem.
- 4) Sídlem komise je Obecní úřad v Moravských Knínicích, v případě potřeby může být jednání svoláno i do jiného místa.

Článek 2

Činnost komise

je dána statutem, schváleným Povodňovou komisí obce Moravské Knínice a vychází z platné legislativy týkající se organizace ochrany před povodněmi v ČR.

Článek 3

Svolání komise

- 1) Komisi svolává místopředseda komise dle pokynů předsedy komise.
- 2) Komise se schází
 - za povodně k projednávání potřebných opatření podle povodňové situace,
 - mimo povodně k projednávání organizačních a jiných závažných otázek k zabezpečení ochrany před povodněmi.
- 3) Předseda komise je povinen komisi svolat na žádost místopředsedy nebo některého člena komise.
- 4) Komise se svolává písemně, v naléhavých případech nebo při ztrátě spojení lze využít i spojové prostředky Hasičských záchranných sborů a policie ČR.

Článek 4
Jednání komise

- 1) Jednání komise řídí předseda, příp. místopředseda komise.
- 2) O jednání komise sestavuje zápis místopředseda komise, případně jiný pověřený člen komise.
- 3) Zápis podepsaný předsedou komise je předán všem členům komise do 14 dnů po zasedání.
- 4) Za povodňové situace jsou závěry komise předávány členům operativně prostřednictvím faxů či e-mailů., pokud nejsou předány osobně.
- 5) Písemné zprávy a podklady pro jednání komise se předkládají předsedovi komise, a to nejpozději týden před zasedáním komise. Za povodňové situace nejpozději před zahájením jednání komise. K písemným zprávám a podkladům se připojí formulace „návrhu“ usnesení, které má komise přijmout.
- 6) Komise přijímá závěry formou usnesení nebo doporučení.
- 7) Ve sporných případech se rozhoduje hlasováním, rozhoduje nadpoloviční většina hlasů přítomných členů komise. Při rovnosti hlasů rozhodne předseda komise.
- 8) Komise je schopná činnosti a rozhodování v nutných případech ve složení minimálně tří členů povodňové. Ostatní členové budou o rozhodnutích vždy informováni, pokud možno předem, v naléhavých případech dodatečně (zápisem, záznamem a j.).

Článek 5
Platnost jednacího řádu

Tento jednací řád nabyl platnosti schválením povodňovou komisí dne

předseda povodňové komise obce Moravské Knínice

A.7. Související právní předpisy ochrany před povodněmi, vyhlášky, nařízení

Legislativní úprava ochrany před povodněmi v České republice je dána hlavně:

ZÁKONNÉ PŘEDPISY

- Zákon č. 254/2001 Sb. o vodách a o změně některých zákonů (Vodní zákon) - platnost od 1.1.2002
- Zákon č. 238/2000 Sb. o HZS ČR ve znění platných předpisů
- Zákon č. 239/2000 Sb. o integrovaném záchranném systému a o změně některých zákonů
- Zákon č. 240/2000 Sb. o krizovém řízení a o změně některých zákonů (Krizový zákon)
- Zákon č. 128/2000 Sb. o obcích ve znění platných předpisů
- Zákon č. 129/2000 Sb. o krajích ve znění platných předpisů
- Zákon č. 314/2002 Sb. o stanovení obcí s pověřeným obecním úřadem a obcí s rozšířenou působností
- Zákon č. 320/2002 Sb. o změně a zrušení některých zákonů v souvislosti s ukončením činnosti okresních úřadů
- Zákon č. 12/2002 Sb. o státní pomoci při obnově území postiženého živelní nebo jinou pohromou

PODZÁKONNÉ PŘEDPISY

- Vyhl. MZ č. 470/2001 Sb., kterou se stanoví seznam významných vodních toků a způsob provádění činnosti související se správou vodních toků
- Vyhl. MZ č. 471/2001 Sb. o technicko bezpečnostním dohledu nad VD
- Vyhl. MZ č. 195/2002 Sb. o náležitostech manipulačních řádů
- Vyhl. MŽP č. 236/2002 Sb. o způsobu a rozsahu zpracování návrhu a stanovování záplavových území
- Vyhl. MV č. 328//2002 Sb. o některých podrobnostech zabezpečení IZS
- Vyhl. MF č. 186/2002 Sb. , kterou se stanoví náležitosti přehledu o předběžném odhadu nákladů na obnovu majetku sloužícího k zabezpečení základních funkcí v území postiženém živelní nebo jinou pohromou.
- Vyhl. MV č. 380/2002 Sb. k přípravě a provádění úkolů k ochraně obyvatelstva

METODICKÉ POKYNY

- MP MŽP č.8 –11/1998 k zabezpečení hlásné a předpovědní povodňové služby (novelizován v květnu / 2003)
- MP MŽP k posuzování bezpečnosti přehrad za povodní
- MP MŽP 11/2000 pro stanovení účinků zvláštních povodní a jejich začlenění do povodňových plánů

Odvětvová technická norma MŽP – pro zpracování povodňových plánů – TNV 75 2931

A.8. Technické podklady pro zpracování povodňového plánu

- Studie odtokových poměrů toku Kuřimky – záplavové území
- Odborné pokyny pro povodňovou hláskou služby MZe a MŽP ČR
- Metodický pokyn MŽP ČR k zabezpečení hláské a předpovědní povodňové služby
- Hydrologické poměry ČR
- Měrné křivky průtoků
- Povodňový plán uceleného povodí Dyje
- Podklady obecního úřadu Moravské Knínice

B. VĚCNÁ ČÁST POVODŇOVÉHO PLÁNU

B.1. CHARAKTERISTIKA ÚZEMÍ

B.1.1. Obec Moravské Knínice

Obec Moravské Knínice se nachází v Jihomoravském kraji na území správního obvodu obce s rozšířenou působností Kuřim.

Výměra k.ú. obce: 1239 ha

Počet obyvatel: 760

Sousední obce: proti toku Kuřimky – Kuřim
po toku Kuřimky – Chudčice

Obcí prochází silniční komunikace Kuřim – Chudčice, v obci je zaveden rozvod elektřiny, vody, plynu, telefon, místní kabelová televize, kanalizace.

Pozn: Plán spojení na příslušný povodňový orgán obce s rozšířenou působností města Kuřimi a obecní úřad obce Chudčice je uveden v organizační části povodňového plánu.

B.1.2. Stručný popis toků na území obce Moravské Knínice

1. Hlavním tokem protékajícím obcí Moravské Knínice je tok Kuřimka
2. Levostranný přítok Kuřimky v ř.km 3,923 – Batelovský potok
3. Pravostranný přítok Kuřimky v ř.km 5,383 – svodnice dešťových vod
4. Pravostranný přítok Kuřimky v ř.km 5,791 – bezejmenný potok
5. Levostranný přítok Kuřimky v ř.km 6,334 – svodnice dešťových vod
6. Levostranný přítok Kuřimky v ř.km 6,879 – bezejmenný potok

Popis jednotlivých toků

1. Tok Kuřimka

Hlavním tokem, který protéká katastrálním územím obce Moravské Knínice, je tok Kuřimka. Kuřimka pramení severovýchodně od obce Šebrov v lese pod Babím lomem. Odtud protéká přibližně jižním směrem podél Svinošic a Lipůvky přes město Kuřim, obce Moravské Knínice a Chudčice a ústí do řeky Svratky u konce vzdušné Brněnské přehrady. Nejvyšším bodem povodí je Babí lom o nadmořské výšce 562 m.n.m., nejnižší bod je v místě zaústění do Svratky o nadmořské výšce 228 m.n.m. Celková délka údolí Kuřimky je 16,5 km. Celková plocha povodí činí 48,99 km², z toho 15,25 km² zabírají lesy, 5,38 km² tvoří zastavěná plocha, a na ploše 28,36 km² jsou pole a louky. Tok Kuřimky je z větší části upravený zejména v obcích a protéká územím obcí s rozšířenou působností Blansko a Kuřim. **Tok je ve správě Povodí Moravy, s.p.**

Popis koryta toku Kuřimky a stručný popis objektů na toku Kuřimce.

V ř.km 3,928 se nachází hospodářský most, který v minulosti sloužil jako most železniční, těleso bývalého železničního náspu je dnes využívána jako cesta. Těsně pod mostem zaústí zleva Batelovský potok. Svahy, dno pod mostem a zaústění přítoku jsou opevněny kamennou dlažbou. V okolí mostu jsou na pravém i levém břehu louky, v břehové hraně rostou stromy a křoviny, na svazích travní porosty. Nad tímto mostem protéká Kuřimka zalesněným údolíčkem až k dalšímu hospodářskému mostu v ř.km 4,481, který se také nachází v místě bývalé železnice.

Tento most tvořil v minulosti jeden objekt s výpustním zařízením bývalého rybníka. Na vtokové straně mostu je osazena železobetonová deska, která zakrývá prakticky celý průtočný profil mostu. Do této desky je proražen otvor pro průtok Kuřimky cca DN 1300 mm. Z hydrotechnického hlediska je tento stav nevyhovující. Nad zúženým profilem se usazuje velké množství nánosů, při větších průtocích se profil ucpává větvemi a dalšími unášenými předměty, může zde docházet ke zpětnému vzduť hladiny toku. Pod mostem jsou svahy opevněny kamennou dlažbou.

Nad tímto hospodářským mostem protéká Kuřimka na levém břehu v patě zalesněného svahu, na pravém břehu je louka a cesta na bývalém železničním náspu. Dále ve směru proti toku se Kuřimka již přibližuje k první zastávce obce Moravské Knínice.

V ř.km 5,046 se nachází hospodářský most. Pod mostem je na pravém břehu betonová výúst DN 400 mm. V blízkosti mostu jsou na levém břehu výběhy pro koně, na pravém břehu je zastávka s oplocenými zahradami. Koryto toku je v tomto úseku upravené, v břehové hraně rostou vzrostlé stromy, ve svazích koryta je travní porost.

V ř.km 5,207 zaústí betonová výúst DN 400 mm, v profilu zaústění jsou oba břehy opevněny kamennou dlažbou. Úsek toku od ř.km 5,046 po ř.km 6,962 je upraveno. Koryto toku má tvar jednoduchého lichoběžníku, pouze v ř.km 5,339 – 5,467 je koryto vedeno v opěrných zdech.

V úseku toku pod ocelovým mostkem v ř.km 5,342 dochází ke změně profilu koryta. Koryto toku až nad silniční most v Moravských Knínicích v ř.km 5,414 vedeno v nábrežních opěrných zdech. Po levém břehu koryta jsou oplocené zahrady, po pravé straně je zábradlí v hraně nábrežní zdi, silnice a místní zastávka. Pod silničním mostem je na pravém břehu výúst se zpětnou klapkou DN 1200 mm a výúst DN 800 mm, na levém břehu výúst DN 1000 mm. Podél mostovky kříží tok Kuřimku nadzemní vedení plynového potrubí. V opěrných zdech nad mostem zaústí několik výústí DN 200–400 mm na levém i pravém břehu.

Dále proti toku koryto Kuřimky opět přechází do profilu tvaru jednoduchého lichoběžníku se sklonem svahů 1:1,5 a prochází mezi oplocením okolních pozemků.

Pod betonovým mostem v ř.km 5,642 se nachází kamenný práh, který vzdouvá vodu pro odběr z betonové skruže DN 1000 mm na pravém břehu. Přímo pod mostem na levém břehu je betonová výúst DN 700 mm.

V úseku nad tímto mostem prochází tok mezi polem na pravém břehu a místní komunikací a zastávkou na levém břehu. Svahy koryta jsou porostlé travním porostem, místy rostou ve svahu koryta stromy. V ř.km 5,791 zaústí betonovým potrubím 2x DN 600 mm zprava bezejmenný přítok. Čelo zaústění je opevněno kamenným zdívkem.

V ř.km 5,842 se nachází dřevěná lávka pro pěší. Pod lávkou je tok 2x křížen nadzemním vedením. Nad lávkou je na levém břehu betonová výúst DN 600 mm. Místy se nachází v patě svahu kamenné opevnění.

V úseku toku nad obcí protéká Kuřimka mezi poli, svahy koryta jsou porostlé divokými travními porosty, v hraně koryta rostou místy keře a stromy.

V ř. km 6,172 se nachází železobetonový klenbový most, který měl být součástí plánované dálnice z 2. světové války. Most má celkovou délku 49 m, svahy a dno pod mostem je opevněno kamennou dlažbou, pod mostem jsou patrné zbytky betonového prahu.

V ř.km se na toku nachází další most silniční komunikace Moravské Knínice – Kuřim. V místě mostovky je přes tok vedeno plynové potrubí. Pata dna pod mostem je opevněna kamenným záhozem Nad mostem zaústí zleva svodnice z polí výustí DN 700 mm.

V následujícím úseku protéká tok Kuřimka mezi poli. V břehových částech se ojediněle vyskytují keře, jinak jsou svahy koryta porostlé divokým travním porostem.

V ř.km 6,393 se na levém břehu nachází vodárenský objekt.

Dále se koryto toku přibližuje k čistírně odpadních vod a celý objekt ČOV obtéká z levé strany.

V ř.km 6,879 zaústí do Kuřimky zleva bezejmenný přítok, okolí zaústění je silně zarostlé divokými travinami a keři.

Batelovský potok

Levostranný přítok Kuřimky se zaústěním pod obcí Moravské Knínice (ř. km 3,923). pramení jižně od obce Moravské Knínice pod lokalitou Kůlny. Celková délka toku je cca 3,5 km.

Jedná se o tok neupravený, při vzniku povodňové situace nedojde k přímému ohrožení zástavby obce, rozliv může být na přilehlé pozemky, případně v území pod zaústěním do Kuřimky.

Tok je ve správě Lesů ČR.

V ř. km cca 1,3 se na toku nachází vodní nádrž, která dříve sloužila jako nádrž požární. Nádrž je ve správě obce Moravské Knínice.

B.1.3. Hlavní objekty na toku Kuřimce – přehled

ř.km	Stručný popis objektu	Foto č.	Poznámka
3,923	Zaústění Batelovského potoka	1	Levý břeh
3,928	Hospodářský most	2	
4,481	Hospodářský most	3	
5,042	Výustí DN 400 mm		Pravý břeh
5,046	Hospodářský most	4	
5,207	Výustí DN 400 mm	5	Pravý břeh
5,342	Ocelový mostek	6	
5,383	Výustí DN 1200 mm se zpětnou klapkou	7	Pravý břeh
5,391	Výustí DN 800 mm	8	Pravý břeh
5,393	Výustí DN 1000 mm	9	Levý břeh
5,414	Silniční most	10	
	Výustí DN 200 mm		Pravý břeh
	Výustí DN 200 mm		Levý břeh
	Výustí DN 250 mm		Levý břeh
5,550	Výustí DN 400 mm		Pravý břeh
5,582	Kamenný práh	12	
5,642	Betonový most	13	
5,642	Výustí DN 700 mm		Levý břeh

5,651	Výust' DN 150 mm		Pravý břeh
5,791	Výust' 2x DN 600	14	Pravý břeh
5,842	Dřevěná lávka pro pěší	15	
	Výust' DN 600 mm		Levý břeh
6,172	Betonový most	16	
6,325	Silniční most	17	
6,334	Výust' DN 700 mm – zaústění svodnice		Levý břeh
6,393	Vodárenský objekt	18	Levý břeh
6,879	Zaústění bezejmenného přítoku	19	Levý břeh

Podrobnější popis, situace a fotografické snímky nejdůležitějších objektů jsou součástí grafické části povodňového plánu.

B.1.4. Hydrologické údaje – odtokové poměry

- Povodí toku Kuřimky:

Základní hydrologické údaje

Tok	Kuřimka	Kuřimka	Kuřimka	Kuřimka	Kuřimka
Profil	Nad Lipůvkou	Pod Podlesním potokem	Pod Lučným potokem	Pod Batelovským potokem	Nad Svratkou
Číslo hydrologického pořadí	4-15-01-142	4-15-01-142	4-15-01-142	4-15-01-144	4-15-01-144
Plocha povodí (km²)	5,675	16,03	24,36	38,46	48,99
Třída přesnosti	III.	III.	III.	III.	III.

N – leté průtoky – Q_N (m³/s) - údaje zpracované pro období 1931–1999 (ČHMÚ Brno)

Tok	Kuřimka	Kuřimka	Kuřimka	Kuřimka	Kuřimka
Profil	Nad Lipůvkou	Pod Podlesním potokem	Pod Lučným potokem	Pod Batelovským potokem	Ústí toku
N-let	Průtok – Q (m ³ /s)	Průtok – Q (m ³ /s)	Průtok – Q (m ³ /s)	Průtok – Q (m ³ /s)	Průtok – Q (m ³ /s)
Q₁	2	3,6	4,7	5,5	7
Q₂	3	5,5	7	8,5	-
Q₅	5	9	11	13,5	16,5
Q₁₀	7	11,5	15	18	21
Q₂₀	9	15	19	23	27
Q₅₀	12,5	20	25	30,5	35,5
Q₁₀₀	15	24	30	37	43

M-denní průtoky – Q_{Md} (m³/s) - údaje zpracovány pro období 1931–1980 (ČHMÚ Brno)

Tok	Kuřimka
Profil	Ústí toku
M-dní	Průtok - Q (m ³ /s)
Q_{30d}	0,180
Q_{90d}	0,090
Q_{180d}	0,050
Q_{210d}	0,030
Q_{330d}	0,015
Q_{355d}	0,010
Q_{364d}	0,005

B.1.5. Záplavové území

Záplavová území jsou administrativně určená území, která mohou být při výskytu přirozené povodně zaplavena vodou. Jejich rozsah je povinen stanovit na návrh správce vodního toku příslušný vodoprávní úřad. Vodoprávní úřad může uložit správci toku povinnost zpracovat a předložit takový návrh v souladu s plány hlavních povodí a s plány oblastí povodí.

V zastavěných územích obcí a v území určených k zástavbě podle územních plánů vymezí vodoprávní úřad na návrh správce vodního toku aktivní zónu záplavového území podle nebezpečnosti povodňových průtoků.

V aktivní zóně záplavových území se nesmí umísťovat, povolovat, ani provádět stavby s výjimkou vodních děl, jimiž se upravuje vodní tok, převádějí povodňové průtoky, provádějí opatření na ochranu před povodněmi nebo která jinak souvisí s vodním tokem nebo jimiž se zlepšují odtokové poměry, staveb pro jímání vod, odvádění odpadních a srážkových vod a dále nezbytných staveb dopravní a technické infrastruktury.

V aktivní zóně záplavového území je dále zakázáno:

- a) těžit nerosty a zeminu způsobem zhoršujícím odtok povrchových vod, a provádět terénní úprava zhoršující odtok povrchových vod,
- b) skladovat odplavitelný materiál, látky a předměty,
- c) zřizovat oplocení, živé ploty a jiné podobné překážky,
- d) zřizovat tábory, kempy a jiná dočasná ubytovací zařízení.

Mimo aktivní zóny záplavového území může vodoprávní úřad stanovit omezující podmínky. Takto postupuje i v případě, není-li aktivní zóna stanovena.

Pokud záplavová území nejsou určena, mohou vodoprávní a stavební úřady při své činnosti vycházet zejména z dostupných podkladů správců povodí a správců vodních toků o pravděpodobné hranici území ohroženého povodněmi.

Na stanovení záplavových území se nevztahuje správní řád!

Pro účely zmírnění účinků povodní může vodoprávní úřad jako preventivní opatření v záplavovém území na podkladě plánu oblastí povodí místo jiných opatření na ochranu před povodněmi rozhodnutím vymežit území určená k rozlivům povodní.

V rozhodnutí o stanovení území určených k rozlivům povodní omezí vodoprávní úřad po projednání s dotčenými úřady státní správy právo užívání pozemků a staveb v tomto území.

Za omezení užívání pozemků a staveb náleží jejich vlastníkům náhrada. V případě potřeby může vodoprávní úřad podat ve veřejném zájmu návrh na vyvlastnění dotčených pozemků a staveb, případně může podat stavebnímu úřadu návrh na vyhlášení stavební uzávěry.

Vymezené a stanovené záplavové území toku Kuřimky

Záplavové území Kuřimky bylo vymezeno na základě zpracování „Studie odtokových poměrů toku Kuřimky“, zpracované firmou DHI Hydroinform, a.s. v roce 2000. Součástí studie bylo sestavení matematického modelu, umožňujícího stanovení záplavového území pro tzv. stoletý průtok při výchozím návrhovém stavu a dále výpočet zvláštní povodně pod plánovaným odlehčovacím protipovodňovým poldrem nad městem Kuřim.

Záplavové území bylo stanoveno vodoprávním úřadem OkÚ RŽP Brno–venkov dne 6.12.2001 pod č.j. ŽP 8726/2001– Sb., bez stanovení aktivní zóny.

Rozsah záplavy na toku Kuřimce v úseku toku na KÚ Moravské Knínice

V případě stoleté povodně (nad 30 m³/s) by byla zaplavena následující území na pravém břehu:

V místě silničního mostu v ř.km 7,316 by byla zaplavena křižovatka silničních komunikací Kuřim – Jinačovice – Moravské Knínice. V prostoru čistírny odpadních vod by se stoletá voda dostala do areálu v místě vjezdu, kde je sníženo ohrázení čistírny. Dále by došlo k rozlivům na okolní polní pozemky, a k zaplavení silnice Kuřim – Moravské Knínice v prostoru silničního mostu v ř. km 6,325.

V obci Moravské Knínice bude na pravém břehu zaplavena místní komunikace a zástavba souběžná s tokem, hřiště a zástavba mezi tokem a komunikací v úseku až k silničnímu mostu v ř. km 5,414. Pod mostem by pak došlo k rozlivům na přilehlé zahrady a louky.

V místě hospodářského mostu v ř.km 4,481 by došlo k přelití cesty, která je vedena po náspu bývalé železnice

V případě stoleté povodně (nad 30 m³/s) by byla zaplavena následující území na levém břehu:

Pod silničním mostem v ř. km 7,316 v prostoru čistírny odpadních vod by stoletá povodeň zaplavila polní pozemky až k betonovému mostu v ř. km 6,172, kde by se voda vracel koryta. Pod tímto mostem by opět docházelo k zaplavení polních pozemků až k mostu v ř.km 5,642.

Až k následujícímu silničnímu mostu v ř. km 5,414 by docházelo k částečnému zaplavení okolních zahrad, silniční komunikace v Moravských Knínicích a zástavby v těsné blízkosti mostu. V úseku toku pod tímto mostem by došlo k zaplavení části přilehlých zahrad a výběhu pro koně. V úseku toku nad hospodářským mostem v ř.km 4,481 by došlo k vyběžení stoleté vody a přelití přilehlé cesty (bývalého železničního tělesa).

Mapové podklady a zakres plošného rozsahu záplavy při stoleté povodni jsou součástí grafické části povodňového plánu.

Přehled o kapacitách koryta toku ve vybraných profilech

ř.km	kapacita	ř.km	kapacita	ř.km	kapacita	ř.km	kapacita
3,394	Q100	4,361	Q5	5,343	Q1	5,844	Q20
3,674	Q100	4,410	Q5	5,406	Q50	5,935	Q10
3,769	Q1	4,481	< Q1	5,478	Q1	6,022	Q20
3,961	Q1	4,790	< Q1	5,582	Q1	6,199	Q5
3,961	Q50	4,856	Q1	5,648	Q5	6,261	Q1
4,062	Q100	5,116	Q1	5,716	Q20	6,524	Q5
4,237	Q100	5,196	Q5	5,788	Q100	6,682	Q10

B.2. DRUHY A ROZSAH OHROŽENÍ

Povodně - povodněmi se rozumí přechodné výrazné zvýšení hladiny vodních toků nebo jiných povrchových vod, při kterém voda již zaplavuje území mimo koryto vodního toku a může způsobit škody. Povodní je i stav, kdy voda může způsobit škody tím, že z určitého území nemůže dočasně přirozeným způsobem odtékat nebo její odtok je nedostatečný, případně dochází k zaplavení území při soustředěném odtoku srážkových vod.

B.2.1. Přirozená povodeň

Přirozenou povodní se rozumí povodeň způsobená přírodními jevy, zejména táním sněhové pokrývky, dešťovými srážkami, nebo chodem ledů.

Za nebezpečí přirozené povodně se považují situace zejména při:

1. dosažení směrodatného limitu vodního stavu nebo průtoku ve vodním toku a jeho stoupající tendenci (zpravidla od dosažení II. stupně povodňové aktivity).
2. déle trvajících vydatných dešťových srážek, případně prognóze nebezpečí intenzivních dešťových srážek, očekávaném náhlém tání, nebezpečném chodu ledů nebo při vzniku nebezpečných ledových zácp nebo nápěchů.

Přirozenou povodní může být tok **Kuřimka** zasažen v menší míře v období jarního tání (únor–duben) nebo vlivem déle trvající srážkové činnosti větší intenzity a velkoplošným zasažením. Větší nebezpečí vzniku přirozené povodně hrozí na Kuřimce situace vzniklá v povodí nad Moravskými Knínicemi v důsledku lokálních přívalových srážek velké intenzity, a to zejména v letním bouřkovém období. Povodňové stavy vzniklé vlivem vzniku ledových bariér a ledochodů nebyly na Kuřimce zaznamenány.

Na **Batelovském potoce** může dojít k povodni především vlivem lokálních přívalových srážek velké intenzity kratšího trvání, zejména v letním bouřkovém období. Vznik povodně na tomto toku nezpůsobuje bezprostřední ohrožení zastavěné části obce

B.2.2. Zvláštní povodeň

Zvláštní povodní se rozumí povodeň způsobená jinými (umělými) vlivy, zejména poruchou vodního díla, která může vést až k jeho havárii (protržení) nebo nouzovým řešením kritické situace na vodním díle.

Za nebezpečí zvláštní povodně se považuje situace zejména při vzniku mimořádné situace na vodním díle, kdy hrozí nebezpečí jeho poruchy.

Zvláštní povodeň na toku Kuřimce s negativním účinkem pro obec Moravské Knínice by mohla vzniknout v případě havárie (protržení) hráze záchytného poldru, který je v době zpracování povodňového plánu budován v horní části toku (ř.km 10,437) na městem Kuřim za účelem zachycení povodňových průtoků a transformace povodňových vln.

V případě protržení hráze poldru by při stoleté povodni činila kulminace povodňové vlny v prostoru pod poldrem 101,5 m³/s, nad zástavbou města Kuřim 75,3 m³/s, nad ČOV Kuřim 56,5 m³/s, nad **Moravskými Knínicemi 50,7 m³/s**, nad zaústěním do Svatky 44,3 m³/s.

V Moravských Knínicích by tedy byla kulminace této zvláštní povodně o cca 20 m³/s vyšší než při přirozené stoleté povodni. Podrobná studie záplavového území pro případ zvláštní povodně nebyla zpracována, záplavové území Kuřimky v Moravských Knínicích by logicky bylo podstatně větší co do plochy i hloubky rozlivu a s větším počtem ohrožených staveb a nemovitostí.

Zvláštní povodeň vzniklá protržením hráze nádrže na **Batelovském potoce** by neměla bezprostředně ohrozit zastavěnou část obce, postiženo by byla lokalita u soutoku a pod soutokem s Kuřimkou.

**Údaje o tomto typu zvláštní povodně je nutno považovat za informace
DŮVĚRNÉHO CHARAKTERU!**

B.3. OPATŘENÍ K OCHRANĚ PŘED POVODNĚMI

B.3.1. Preventivní opatření

Sestavení povodňového plánu obce Moravské Knínice a jeho aktualizace:

Povodňový plán obce Moravské Knínice slouží jako podklad pro činnost povodňové komise obce při nebezpečí vzniku povodně a během povodňové situace. Za zpracování povodňového plánu obce a jeho aktualizaci zodpovídá starosta obce, předkládá ho k odbornému stanovisku příslušnému správci toků a po potvrzení příslušným nadřízeným povodňovým orgánem o souladu věcné a grafické části povodňového plánu s povodňovým plánem vyšší úrovně tento schvaluje (povodňový plán se stává závazným).

Aktualizace věcné a grafické části povodňového plánu se provádí minimálně jednou ročně, zpravidla před jarním táním, organizační část se aktualizuje průběžně dle potřeby.

Preventivní povodňové prohlídky:

Povodňovými prohlídkami se zjišťuje, zda na vodních tocích, vodních dílech a v záplavových územích, případně na objektech nebo zařízeních ležících v těchto územích nejsou závady, které by mohly zvýšit nebezpečí povodně nebo její škodlivé následky.

Povodňové prohlídky organizují a provádějí povodňové orgány dle povodňových plánů, a to nejméně jednou ročně (zpravidla před obdobím jarního tání, případně před letním bouřkovým obdobím).

K účasti na povodňové prohlídce může povodňový orgán přizvat zástupce příslušného správce toku.

O provedení preventivní povodňové prohlídky se provede zápis formou samostatného protokolu nebo zápisem v povodňové knize.

Povodňové orgány mohou na základě povodňové prohlídky vyzvat vlastníky pozemků, staveb a zařízení v záplavovém území k odstranění předmětů a zařízení, které mohou způsobit zhoršení odtokových poměrů nebo ucpání koryta níže po toku. Pokud tito vlastníci výzvy ve stanovené lhůtě neuposlechnou, uloží takovou povinnost rozhodnutím.

Organizační příprava povodňové ochrany:

Obecní úřad v Moravských Knínicích zřizuje povodňovou komisi obce jako svůj povodňový orgán zajišťující nutná opatření k ochraně před povodněmi na území obce.

Místo působení povodňové komise, její jmenovité složení a plán spojení na její jednotlivé členy jsou uvedeny v organizační části povodňového plánu.

Dále je organizována a hlídková a hlásná povodňová služba. Tuto službu zabezpečují především povodňové orgány obcí ohrožených povodněmi s vazbou na informování fyzických a právnických osob na území obcí, povodňové orgány sousedních obcí a na povodňové orgány obcí s rozšířenou působností.

Všichni členové povodňové komise obce Moravské Knínice jsou povinni seznámit se podrobně s obsahem povodňového plánu obce.

Minimálně jedenkrát ročně provádí předseda povodňové komise proškolení všech účastníků ochrany před povodněmi v rámci obce a prověření jejich připravenosti pro případ povodně.

O provedených školeních se provádí zápis (lze i v povodňové knize).

Zajištění věcných prostředků pro záchranné práce a pro zajištění náhradních funkcí v území.

Obecní úřad v Moravských Knínicích vyčleňuje a eviduje věcné a materiální prostředky pro nutné zabezpečovací a záchranné práce k zabránění nebo snížení negativních účinků povodně na území obce. Seznam těchto prostředků je uveden v organizační části povodňového plánu.

Stanovení záplavového území:

Vymezování, stanovování a další průběžné zpřesňování možných rozlivů v záplavových územích mají pro činnost příslušných povodňových orgánů velký význam.

Z hlediska kapacity průtočných profilů jednotlivých objektů (mosty, lávky) je nutno konstatovat, že kromě hospodářského mostu v ř.km 3,928 pod obcí a betonového mostu v ř.km 6,172 nad obcí jsou ostatní mosty a lávky v obci nekapacitní na průchod stoleté povodně, v některých případech ani na průchod tzv. padesátileté, případně nižší povodně. Podrobnější popis důležitých objektů včetně jejich zaměření je uveden v grafické části povodňového plánu.

Vymezené záplavové území toku Kuřimky na území obce Moravské Knínice je uvedeno v grafické části povodňového plánu ve formě mapových podkladů.

Technické preventivní opatření – záchytný poldr na Kuřimce

Jako jedno z významných technických preventivních protipovodňových opatření na toku Kuřimce byl navržen a v době zpracování povodňového plánu je realizován protipovodňový poldr pro zachycení povodňových průtoků s účelem transformace (snížení) kulminačních průtoků a zmenšení objemu povodňových vln.

Poldr je navržen a realizován nad městem Kuřim v ř.km Kuřimky 10,44.

Návrhové parametry sdruženého objektu:

- Vtok do sdruženého objektu na kótě 300,80 m.n.m. - DN 650 mm
- Koruna bezpečnostního přepadu o délce 13 m na kótě 309,70 m.n.m.
- Hladina v poldru bude při průtoku PV_{100} na kótě 309,74 m.n.m
- Transformovaný průtok pod poldrem při PV_{100} (s kulminací 24,5 m³/s bude) 3,42 m³/s a nad zaústěním do Svratky pak 22 m³/s, což je o cca 21 m³/s méně, než při dnešním stavu.
- Transformovaný průtok pod poldrem při PV_{1000} (s kulminací 44 m³/s) bude mezi 20 - 23 m³/s dle zvolené varianty výstavby bezpečnostního přepadu.

Rozliv stoleté povodně po výstavbě poldru:

V území nad poldrem bude rozsah rozlivu stejný jako před výstavbou poldru.

V území pod poldrem bude docházet k rozlivům v Kuřimi pouze ojediněle. K mírnému vybřežení z koryta toku by došlo na pravém břehu v ř.km 9,741 - 9,649, v ř.km 9,402, v ř.km 9,092 a v ř.km 8,863. Od silničního mostu v ř.km 8,551 po betonový most v ř.km 7,937 budou částečně zaplaveny zahrádky pod ulicí Tyršovou. Na levém břehu bude docházet v tomto úseku jen k mírnému vybřežení z koryta toku.

K rozlivu bude dále v malém rozsahu docházet nad silničním mostem v ř.km 7,316, a to na pravém i levém břehu. V místě čistírny odpadních vod dojde k rozlivu na levém břehu.

K menším rozlivům by došlo také v obci Moravské Knínice, a to v ř.km 5,642 - 5,478 na levém břehu, v ř.km 5,537 na pravém břehu, v ř.km 5,406 - 5,291 na obou březích, v ř.km 5,156 - 4,979 na obou březích.

K dalším rozlivům by došlo pod i nad hospodářským mostem v ř.km 4,481 na obou březích a pod hospodářským mostem v ř.km 3,928 na obou březích.

V dalším úseku níže po toku se již účinek poldru začíná vytrácet, rozliv stoleté povodně by byl jen o něco menší, než při stavu před výstavbou poldru.

Výstavbou poldru bude jednoznačně zlepšena protipovodňová ochrana obcí na toku. Situaci by dále zlepšila rekonstrukce nekapacitních mostů a rekonstrukce, případně zrušení nefunkčních stavidlových objektů. Příznivě by se projevilo i provedení údržby úseků toku, kde jsou nánosy.

B.3.2. Opatření při nebezpečí povodně a v době povodní:

Předpovědní a hlásná povodňová služba

Informuje povodňové orgány, popřípadě orgány a organizace o možnosti vzniku povodně a o dalším nebezpečném vývoji, hydrometeorologických prvcích rozhodných pro vznik a vývoj povodně, zejména očekávaných vodních stavech nebo průtocích v předpovědních profilech pro povodně. Tuto službu zabezpečuje Český hydrometeorologický ústav (ČHMÚ) ve spolupráci se správcem povodí, t. j. ČHMÚ – pobočka Brno a Povodí Moravy, s.p.

Předpovědní profil je místo na vodním toku, pro které je vydávána předpověď vodních stavů nebo průtoků.

Předpověď je kvantifikovaná informace předpovědní povodňové služby o očekávaných srážkách, vodních stavech nebo průtocích v určeném místě a čase. Vydává se buď pravidelně nebo při povodni (mimořádná předpověď).

Předpovědní pracoviště ČHMÚ vydávají při očekávaném výskytu extrémních meteorologických nebo hydrologických jevů upozornění nebo výstrahy.

Upozornění ČHMÚ je mimořádná zpráva předpovědní povodňové služby, upozorňující na možnost výskytu extrémních meteorologických nebo hydrologických jevů, zejména možnost výskytu extrémních srážek a možnost výrazného stoupnutí hladin vodních toků s překročením směrodatných limitů pro dosažení stupňů povodňové aktivity.

Výstraha ČHMÚ je mimořádná zpráva předpovědní povodňové služby, která se vydává, pokud je nebezpečný jev očekáván s dostatečně velkou pravděpodobností nebo pokud již nastal a dále potrvá. Předpokládá se překročení směrodatných limitů druhého a třetího stupně povodňové aktivity.

Hlásná povodňová služba zabezpečuje informace povodňovým orgánům pro varování obyvatelstva v místě očekávané povodně a v místech ležících níže na vodním toku, informuje povodňové orgány a ostatní účastníky ochrany před povodněmi o vývoji povodňové situace a předává zprávy a hlášení potřebná k jejímu vyhodnocování a k řízení opatření na ochranu před povodněmi.

Hlásnou povodňovou službu organizují povodňové orgány obcí a povodňové orgány obcí s rozšířenou působností a podílejí se na ní ostatní účastníci ochrany před povodněmi.

Vyhlašování II. a III. SPA

Pro zajištění přenosu informace o vyhlášení SPA na povodní zasaženém území využívá povodňový orgán obce všech dostupných prostředků:

- oznámení místním rozhlasem
- sirény – varovný signál
- prostřednictvím mobilních povodňových hlídek

Zkouška sirén

V souladu s § 11 odst.1 Vyhlášky MV č.380/2002 Sb., k přípravě a provádění úkolů ochrany obyvatelstva, se ověřování provozuschopnosti jednotného systému varování a vyrozumění provádí zpravidla **každou první středu v měsíci ve 12 hodin** akustickou zkouškou koncových prvků varováním zkušebním tónem.

Varovný signál

Na území České republiky pro varování obyvatelstva při hrozbě nebo vzniku mimořádné události se užívá pouze jeden druh signálu „VŠEOBECNÁ VÝSTRAHA“. Tento signál je vyhlašován kolísavým tónem sirény po dobu 140 vteřin. Po akustickém tónu sirény bude následovat tísňová informace prostřednictvím obecního rozhlasu pro vyrozumění obyvatelstva o hrozící nebo vzniklé mimořádné situaci.

Hlídková a hlásná povodňová služba

Tato služba zabezpečuje informace povodňovým orgánům pro varování obyvatelstva v místě očekávané povodně a v místech ležících níže na vodním toku, informuje povodňové orgány a ostatní účastníky ochrany před povodněmi o vývoji povodňové situace a předává zprávy a hlášení potřebná k jejímu vyhodnocování a k řízení opatření na ochranu před povodněmi.

Hlásnou povodňovou službu organizují povodňové orgány obcí a povodňové orgány obcí s rozšířenou působností a podílejí se na ní ostatní účastníci ochrany před povodněmi. K zabezpečení hlásné povodňové služby organizují povodňové orgány obcí v případě potřeby **hlídkovou službu**, která v případě vzniku povodňové situace sleduje vývoj situace na toku, dosažení jednotlivých stupňů povodňové aktivity, případné rozlivy a další jevy na toku, které mohou způsobit zhoršení průběhu povodně. O všech zjištěných skutečnostech podává pravidelně informace povodňovému orgánu obce.

Vlastníci vodních děl vzdouvajících vodu oznamují nebezpečí **zvláštní povodně** příslušným povodňovým orgánům, Hasičskému záchrannému sboru České republiky, v případě nebezpečí z prodlení varují bezprostředně ohrožené fyzické a právnické osoby.

Způsob provádění hlídkové a hlásné povodňové služby:

Tuto činnost zajišťují **povodňové orgány jednotlivých povodní ohrožených měst a obcí** prostřednictvím povodňových hlídek dle svých povodňových plánů

Podnětem k zahájení činnosti jsou většinou informace předpovědní povodňové služby postoupené jednotlivým obcím ze strany povodňového orgánu obce s rozšířenou působností, oznámení povodňového orgánu obce ležící výše po toku nebo vlastní poznatky a informace o možném vzniku povodně.

K zahájení činnosti vyzve členy hlídkové služby předseda povodňové komise nebo jeho zástupce – v případě jejich nepřítomnosti kterýkoliv člen povodňové komise obce.

Od vzniku I. stupně povodňové aktivity (bdělost) se provádí sledování vodních stavů minimálně 1x denně, při trvající stoupající tendenci hladiny v toku 2x – 3x denně, při rychlém nástupu s větší četností podle celkové situace. Informaci o dosažení I. povodňového stupně a dalším vývoji předávají členové hlídkové služby předsedovi povodňové komise obce nebo jeho zástupci.

Od vzniku (vyhlášení) II stupně povodňové aktivity (pohotovost) a při současně stoupající tendenci vodních stavů v toku, se provádí sledování vodních stavů minimálně čtyřikrát denně, podle situace i častěji. Informace se poskytují průběžně povodňové komisi obce.

Od vzniku (vyhlášení) III stupně povodňové aktivity (ohrožení) a současně stoupající tendenci hladiny v toku se provádí sledování vodních stavů minimálně každé tři hodiny, případně častěji dle vývoje povodňové situace. Pozornost se věnuje vzniku a rozsahu případných rozlivů. Informace o situaci se poskytují průběžně povodňové komisi obce.

Povodňové orgány jednotlivých obcí pak postupují tyto informace po jejich vyhodnocení a zvážení situace (od dosažení II. SPA vždy) dalším účastníkům povodňové ochrany dle svých povodňových plánů. V případě obce Moravské Knínice především povodňovému orgánu obce s rozšířenou působností – města Kuřimi a povodňovému orgánu sousední obce níže po toku – obci Chudčice.

B.3.3. Stupně povodňové aktivity – obecná pravidla:

Stupni povodňové aktivity (SPA) se rozumí míra povodňového nebezpečí vázaná na směrodatné limity, jimiž jsou zpravidla vodní stavy nebo průtoky v povodňových hlásných profilech na vod. tocích případně mezní nebo kritické hodnoty jiného jevu uvedené v příslušném povodňovém plánu.

Rozsah opatření prováděných při řízení ochrany před povodněmi se řídí nebezpečím nebo vývojem povodňové situace, která se vyjadřuje třemi stupni povodňové aktivity (dále jen SPA).

I. SPA – stav bdělosti – nastává při nebezpečí povodně a zaniká, pominou-li příčiny takového nebezpečí, přičemž za nebezpečí povodně se považuje:

- a) dosažení nebo reálný předpoklad dosažení směrodatného limitního stavu hladiny nebo průtoků na toku v rozhodných povodňových hlásných profilech,
- b) možnost náhlého tání sněhové pokrývky,
- c) dešťové srážky větší intenzity,
- d) souvislé zámrazy toků,
- e) oznámení vlastníka vodního díla nepříznivý vývoj z hlediska bezpečnosti,
- f) varovná zpráva předpovědní povodňové služby.

Tato situace vyžaduje věnovat zvýšenou pozornost vodnímu toku nebo jinému zdroji povodňového nebezpečí. Zahajuje činnost hlásná a hlídková služba. Na vodních dílech nastává tento stav při dosažení mezních hodnot sledovaných jevů a skutečností z hlediska bezpečnosti vodního díla nebo při zjištění mimořádných okolností, jež by mohly vést ke vzniku zvláštní povodně.

I. SPA se nevyhlašuje!!!

II. SPA – stav pohotovosti – se vyhlašuje v případě, že nebezpečí přirozené povodně přeroste v povodeň, přičemž za povodeň se považuje:

- a) dosažení nebo reálný předpoklad dosažení směrodatného limitního stavu hladiny nebo průtoků na toku v rozhodných povodňových hlásných profilech,
- b) přechodné výrazné zvýšení hladiny v toku, při kterém hrozí jeho vylití z koryta, jež může způsobit škody,
- c) přechodné výrazné zvýšení hladiny v toku, při kterém se voda z koryta již rozlévá a může způsobit škody,
- d) přechodné zvýšení hladiny v toku při současném chodu ledů, případně tvorby ledových bariér s následným zpětným vzdouváním hladiny v toku a možností vzniku rozlivů,
- e) oznámení vlastníka vodního díla nepříznivý vývoj z hlediska bezpečnosti,
- f) doporučení správce toku.

Vyhlašuje se také při překročení mezních hodnot sledovaných jevů a skutečností na vodním díle z hlediska jeho bezpečnosti. Aktivizují se povodňové orgány a další účastníci ochrany před povodněmi uvádějí se do pohotovosti prostředky na zabezpečovací práce, provádějí se opatření ke zmírnění průběhu povodně dle povodňových plánů.

III. SPA – stav ohrožení – se vyhláší při reálném nebezpečí vzniku škod většího rozměru, ohrožení životů a majetku obyvatel v záplavovém území. Vyhláší se také dosažení kritických hodnot sledovaných jevů a skutečností na vodním díle z hlediska jeho bezpečnosti a současně se zahajuje provádění nouzových opatření (provádějí se zabezpečovací a dle potřeby záchranné práce nebo evakuace).

Podkladem pro vyhlášení je:

- a) dosažení nebo reálný předpoklad dosažení směrodatného limitního stavu hladiny nebo průtoků na toku v rozhodných povodňových hlásných profilech,
- b) oznámení vlastníka vodního díla nepříznivý vývoj z hlediska bezpečnosti,
- c) doporučení správce toku,
- d) další skutečnost charakterizující takovouto míru povodňového nebezpečí.

Směrodatné limity vodních stavů (případně průtoků) jsou obsaženy v povodňových plánech.

O vyhlášení a odvolání povodňové aktivity je povodňový orgán povinen informovat subjekty uvedené v povodňovém plánu a povodňový orgán vyššího stupně!

B.3.4. Limitní hodnoty stupňů povodňové aktivity (SPA) v povodňovém hlásném profilu s významem pro území obce Moravské Knínice:

Na toku Kuřimce nad obcí Moravské Knínice není v současné době zřízen žádný povodňový hlásný profil s určením limitů vodních stavů pro dosažení jednotlivých stupňů povodňové aktivity (SPA).

Po dokončení protipovodňového záchytného poldru nad Kuřimí se doporučuje zřídit takový profil na odtoku z poldru osazením vodočetné latě a stanovením limitů jednotlivých SPA.

Povodňovým orgánem obce Moravské Knínice byl pro účely hlídkové a hlásné povodňové služby zřízen Pomocný povodňový hlásný profil kategorie C v profilu silničního mostu v ř. km toku 5,414 na ulici Dolní Branka.

Jednotlivé stupně povodňové aktivity (SPA) jsou vyznačeny na levém mostním pilíři na vzdušné straně mostu třemi barevnými značkami.

I. SPA – Zelená značka – 120 cm pod spodní hranou mostovky (průtok cca 3,4 m³/s)

II. SPA – Žlutá značka – 80 cm pod spodní hranou mostovky (průtok cca 5,8 m³/s)

III. SPA – Červená značka – 40 cm pod spodní hranou mostovky (průtok cca 8,8 m³/s)

Pozn. Stanovení úrovní hladin pro jednotlivé SPA bylo provedeno pomocí výpočtu. Na základě poznatků při případné reálné povodni lze úrovně limitů SPA dodatečně zpřesnit a upravit dle podmínek v obci.

B.3.5. Postupové doby povodňových průtoků:

Tok Kuřimka

Od protipovodňového záchytného poldru po obec Moravské Knínice cca 30–45 minut (dle charakteru povodňové vlny – velikosti, stavu vegetace, zámruzu toku a pod.)

V případě zvláštní povodně způsobené protržením hráze poldru **cca 15–20 minut.**

B.4. EVIDENČNÍ A DOKUMENTAČNÍ PRÁCE

Účelem dokumentace je zabezpečení průkazných a objektivních záznamů o průběhu povodně, o provedených opatřeních k ochraně před povodněmi, o příčinách vzniku a velikosti škod a o jiných okolnostech souvisejících s povodní.

K tomu slouží zejména:

- záznamy v povodňové knize,
- průběžný záznam vodních stavů,
- orientační hodnoty rychlostí proudění vody a průtoků,
- průběžný záznam údajů o provozu vodních děl ovlivňujících průběh povodně,
- označení nejvýše dosažené hladiny vody, zaměřování a zakreslování záplavy,
- monitorování kvality a možných zdrojů znečištění,
- fotografické snímky a filmové záznamy,
- účelový terénní průzkum a šetření.

B.4.1. Povodňová kniha

je základní dokument o celkovém průběhu povodně.

Do povodňové knihy provádějí pověřené osoby (členové povodňové komise nebo určení zapisovatelé) následující záznamy:

- a) doslovné znění přijatých zpráv s uvedením odesílatele, způsobu a doby převzetí,
- b) doslovné znění odeslaných zpráv s uvedením jejich pramene, adresáta, způsobu a doby odeslání,
- c) obsah pokynů, rozhodnutí a činnosti povodňové komise nebo jejich členů,
- d) popis provedených protipovodňových opatření,
- e) obsah příkazů fyzickým a právnickým osobám, kterými se ukládají během povodně poskytovat pomoc nebo vykonávat opatření ke zmírnění povodňových škod,
- f) průběžné záznamy o hlášených vodních stavech a průtocích,
- g) záznam o případné evakuaci osob,
- h) další mimořádné události související s povodní,
- i) převzatí řízení povodňové ochrany nadřízenou povodňovou komisí,
- j) výsledky preventivních povodňových prohlídek,

Veškeré záznamy musí být zapisovatelem řádně podepsány.

Povodňová kniha je uložena spolu s povodňovým plánem obce na obecním úřadě v kanceláři starosty obce Moravské Knínice.

B.4.2. Pracovní povodňová mapa:

Tuto mapu využívají členové povodňové komise k vyhodnocování povodňové situace na území obce Moravské Knínice k zákresům aktuálních rozlivů v záplavovém území, označení zaplavených objektů, k určování náhradních komunikačních a přístupových tras, případně vyznačování silničních uzávěr a objížděk.

B.4.3. Foto a videodokumentace:

Provádí se během povodně, nejlépe při kulminaci a těsně po opadnutí povodně. Slouží hlavně pro objektivní zachycení povodní způsobených škod a pro zpracování souhrnné zprávy o povodni.

Foto a videodokumentaci během povodně zajišťuje pracovník operativně určený předsedou povodňové komise obce Moravské Knínice.

B.4.4. Označení nejvyšší dosažené hladiny:

Toto označení se provádí na vhodných přístupných místech formou barevného vyznačení nebo odměření od neměnného pevného bodu.

Stálé označení provede v případě potřeby později správce toku osazením normalizované povodňové značky. Toto označení slouží pro následné geodetické zaměření maximální úrovně hladiny a případné zpřesnění záplavového území.

Pracovníka zodpovědného za označení dosažených hladin určí operativně předseda povodňové komise obce Moravské Knínice.

B.5. INFORMAČNÍ ZABEZPEČENÍ

Zajištění včasného spojení a dostatečné informovanosti je jednou ze základních podmínek účinného zajištění ochrany před povodněmi. Základní prostředky pro zajištění nezbytného spojení mezi povodňovou komisí a ostatními účastníky ochrany před povodněmi je spojení pomocí **pevných telefonů, mobilních telefonů, faxů, elektronické pošty (e-mail), mobilních spojek, v případě nutnosti pak využití krátkovlnných stanic Hasičských záchranných sborů a Policie ČR.**

Při styku s médii (televize rozhlas tisk), je nutno postupovat obezřetně, vydávat pouze pravdivé a ověřené informace, zástupce médií neodmítat.

B.6. OPATŘENÍ PO POVODNI

B.6.1. Obnovení povodní narušených funkcí v zasaženém území

Po povodni je důležité zejména zajistit obnovení dodávek pitné vody, elektrické energie, plynu a obnovit narušená telekomunikační spojení. Postupně se pak provádí revitalizace celého povodní zasaženého území včetně odklízovacích a úklidových prací, obnovy poškozených pozemních komunikací a odstraňování následků dalších škod. V případě nutnosti se provádí sanační a hygienická opatření. K této činnosti lze vyžádat odbornou pomoc u Krajské hygienické stanice. Povodní postiženým občanům se poskytuje nezbytná materiální a finanční pomoc.

B.6.2. Zjišťování a oceňování povodňových škod

Při zjišťování výše povodní způsobených škod se vychází z podkladů, které byly získány v průběhu povodně při evidenčních a dokumentačních pracích ve spolupráci se zástupci pojišťoven a odbornými pracovníky stavebních úřadů, případně soudními znalci.

Doporučuje se při sledování a vyhodnocování škod dodržovat přibližně osnovu zařazenou v grafické části povodňového plánu – příloze č.11 – Zvláštní přílohy..

B.6.3. Vyhotovení souhrnné zprávy o povodni

Z každé povodně, při které byla vyhlášena povodňová aktivita, došlo k povodňovým škodám nebo byly během povodně prováděny zabezpečovací a záchranné práce, se zpracuje souhrnná zpráva o povodni. Zprávu o povodni zpracovává povodňový orgán obce Moravské Knínice nebo jím pověřená osoba za přispění všech členů povodňové komise. Provádí se vyhodnocení povodně, které obsahuje rozbor příčin a průběhu povodně, popis a posouzení účinnosti provedených opatření, věcný rozsah a odborný odhad výše povodňových škod a návrh opatření na odstranění následků povodně. Zpráva o povodni se poskytuje do 1 měsíce od ukončení povodně příslušnému povodňovému orgánu obce s rozšířenou působností – města Kuřimi.

V případě nutnosti rozsáhlejších dokumentačních prací provede povodňový orgán obce doplňkové vyhodnocení do 6 měsíců po ukončení povodně.

Osnova pro vyhotovení zprávy o povodni je obsahem zvláštní přílohy grafické části povodňového plánu – příloze č. 11 – Zvláštní přílohy.

B.6.4. Náklady na opatření na ochranu před povodněmi

a) Opatření na ochranu před povodněmi, která vymezí programy opatření vycházející z plánů hlavních povodí ČR, hradí stát. Pokud jsou součástí takových opatření technická zařízení, hradí stát také jejich provoz.

b) Opatření na ochranu před povodněmi, která vymezí programy opatření vycházející z plánů oblastí povodí, hradí kraje, které za tím účelem vyčleňují v rámci svého rozpočtu přiměřenou rezervu sloužící pro krytí ostatních opatření na ochranu před povodněmi v regionu ucelených povodí. Stát může na tato opatření přispět.

- c) Jednotlivé obce mohou činit opatření k přímé ochraně majetku na svém území. Náklady na tato opatření hradí obec. Stát a kraje mohou na tato opatření přispět.
- d) Právnícké a fyzické osoby nesou náklady, které jim vzniknou vlastními opatřeními k ochraně jejich majetku před povodněmi.
- e) Náklady na zabezpečovací práce na vodních tocích hradí jejich správci. Vlastníci vodních děl hradí náklady na zabezpečovací práce na těchto vodních dílech.
- e) Náklady na záchranné práce, kromě nákladů podle odstavce d), hradí obce, kraje a stát v souladu s působnostmi v systému povodňové ochrany dle zvláštního právního předpisu. (Zákon č. 218/2000 Sb. o rozpočtových pravidlech a o změně některých souvisejících zákonů ve znění pozdějších předpisů).

Majetkovou újmu vzniklou v důsledku činnosti nebo opatření uložených v době povodně

- a) povodňovou komisí obce hradí obec,
- b) povodňovou komisí obce s rozšířenou působností hradí obec s rozšířenou působností,
- c) povodňovou komisí uceleného povodí hradí kraj,
- d) ústřední povodňovou komisí hradí ministerstvo životního prostředí ČR.

B.6.5. Pravidla pro doložení majetkové újmy

Majetkovou újmu je nutné doložit do 15 dnů od ukončení povodně. Dokladem o majetkové újmě jsou:

- a) Žádost poškozeného, která obsahuje:
 - přesnou lokalizaci území, kde došlo k majetkové újmě
 - vazbu na vodní tok, vodní dílo
 - osobu uplatňující majetkovou újmu, její adresu, spojení
 - přesný popis události, při které k majetkové újmě došlo
 - datum vzniku majetkové újmy, případně časové rozpětí
 - finanční rozsah majetkové újmy
 - údaje o pojištění proti živelným pohromám
 - údaje o původním stavu před újmou
 - údaje o místním šetření při ohledání majetkové újmy
 - svědecké údaje, chybí-li místní ohledání
- b) Potvrzení předsedy příslušné povodňové komise
- c) Znalecký posudek

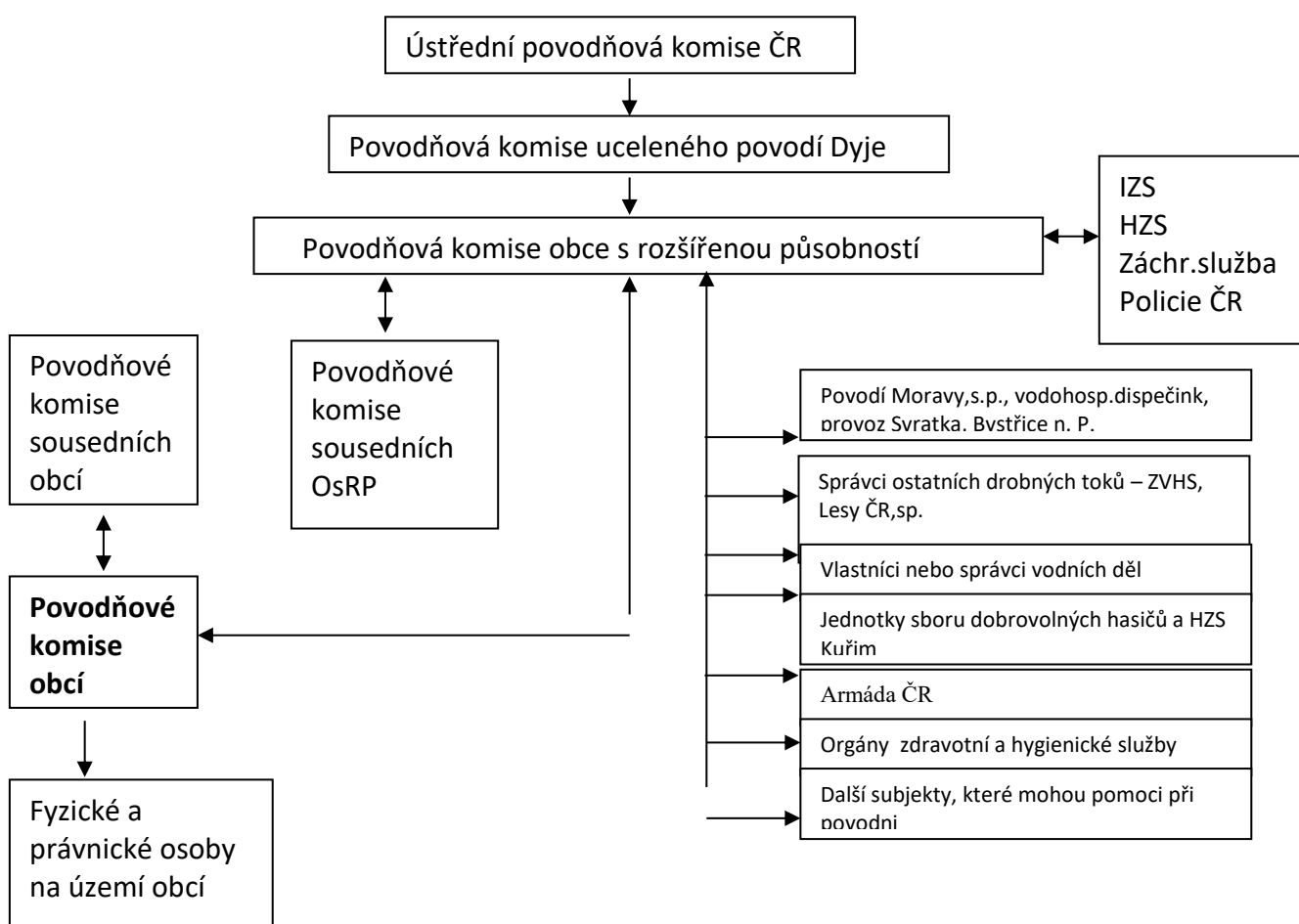
C. ORGANIZAČNÍ ČÁST POVODŇOVÉHO PLÁNU

Povodňový orgán obce Moravské Knínice zabezpečuje organizaci ochrany před povodněmi na území obce, které zahrnuje především přípravu na povodňové situace, řízení, organizaci a kontrolu všech příslušných činností v průběhu povodně ve své územní působnosti a v období následujícím bezprostředně po povodni včetně řízení, organizace a kontroly činnosti ostatních účastníků ochrany před povodněmi.

Povodňový orgán nižšího stupně může požádat povodňový orgán vyššího stupně o převzetí řízení organizace ochrany před povodněmi v případě, že není schopen zajistit tuto ochranu vlastními silami. Datum a čas převzetí řízení ochrany před povodněmi oznámí povodňový orgán obce s rozšířenou působností – města Kuřimi příslušnému povodňovému orgánu obce Moravské Knínice, který o tomto převzetí provede záznam v povodňové knize. Povodňový orgán obce zůstává plně v činnosti a koordinuje svoji činnost dle pokynů povodňového orgánu obce s rozšířenou působností – města Kuřimi.

C.1. Schéma organizace povodňové ochrany

(Přenos informací)



C.2. Činnost povodňového orgánu obce v době nebezpečí povodně a při povodni

a) V případě obdržení „Upozornění“ nebo „Výstrahy“ od ČHMÚ (zpravidla prostřednictvím povodňového orgánu obce s rozšířenou působností - dále OsRP – města Kuřimi)

- je nutno věnovat zvýšenou pozornost tokům a vývoji počasí,
- upozornit všechny členy povodňové komise a prověřit jejich případnou dosažitelnost dle plánu spojení,
- prověřit funkčnost spojení na povodňové orgány sousedních obcí, zejména obce Chudčice a města Kuřimi,
- sledovat další zprávy a vývoj situace ve sdělovacích prostředcích, případně na internetových stránkách ČHMÚ a Povodí Moravy, s.p.,
- provést zápis v povodňové knize.

(Zodpovídá předseda nebo místopředseda povodňové komise obce, nebo jimi pověřený člen povodňové komise.)

b) V případě obdržení zprávy o vzniku I. SPA :

Zprávu o vzniku I. SPA může Povodňový orgán obce Moravské Knínice obdržet:

- od povodňového orgánu OsRP – města Kuřimi,
- od povodňových orgánů sousedních obcí,
- na základě vlastního zjištění.

Činnost povodňového orgánu obce Moravské Knínice:

- aktivizuje činnost hlídkové a hlásné povodňové služby obce,
- prověřuje spojení a dosažitelnost všech členů povodňové komise obce a informuje je o vzniklé situaci,
- prověřuje spojení a použitelnost všech mechanizací a materiálu k případnému zásahu,
- prověřuje spojení na další účastníky ochrany před povodněmi,
- o vzniklé situaci informuje příslušné povodňové orgány obce níže po toku – Chudčice,
- sleduje další zprávy a vývoj situace ve sdělovacích prostředcích, případně na internetových stránkách ČHMÚ, Povodí Moravy, s.p.,
- pravidelně sleduje a vyhodnocuje další vývoj povodňové situace,
- prověřuje připravenost zasedacích prostor a jejího technického zázemí pro případ nutnosti svolání povodňové komise,
- provádí zápisy v povodňové knize.

(Zodpovídá předseda nebo místopředseda povodňové komise obce.)

c) V případě obdržení zprávy o vzniku II. SPA:

Zprávu o vzniku II SPA může povodňový orgán obce Moravské Knínice obdržet

- od povodňového orgánu OsRP – města Kuřimi,
- od povodňových orgánů sousedních obcí,
- na základě vlastního zjištění.

Činnost povodňového orgánu (povodňové komise) obce Moravské Knínice:

- uvádí do pohotovosti všechny členy povodňové komise obce,
- v případě nutnosti po vyhodnocení situace vyhlašuje II SPA pro území obce, je svolána povodňová komise obce a zahajuje svoji činnost,
- tuto skutečnost neprodleně oznamuje nadřízenému povodňovému orgánu OsRP města Kuřimi, je sním v pravidelném spojení a informuje nadřízený povodňový orgán o vývoji povodňové situace v obci,
- v případě vyhlášení II. SPA nadřízeným povodňovým orgánem dává tuto skutečnost ve známost na území obce,
- zabezpečuje pravidelné informování o vývoji povodňové situace od povodňových orgánů sousedních obcí, udržuje s nimi pravidelné spojení,
- uvádí do pohotovosti majitele všech mechanismů a materiálu s upozorněním na možnou nutnost použití při protipovodňovém zásahu,
- sleduje další zprávy a vývoj situace ve sdělovacích prostředcích, případně na internetových stránkách ČHMÚ nebo Povodí Moravy, s.p.,
- pravidelně sleduje a vyhodnocuje další vývoj povodňové situace na základě informací hlídkové a hlásné povodňové služby obce,
- ve spolupráci s povodňovým orgánem OsRP – města Kuřimi a ostatními účastníky ochrany před povodněmi organizuje a přijímá opatření ke zmírnění škodlivých účinků povodně,
- vede záznamy v povodňové knize.

(Zodpovídá předseda nebo místopředseda povodňové komise obce)

d) V případě obdržení zprávy o vzniku III. SPA:

Zprávu o vzniku III SPA může povodňový orgán obce Moravské Knínice obdržet

- od povodňového orgánu OsRP – města Kuřimi,
- od povodňových orgánů sousedních obcí,
- na základě vlastního zjištění.

Činnost povodňového orgánu (povodňové komise) obce Moravské Knínice:

- povodňová komise obce zasedá nepřetržitě, na zasedání může přizvat další odborné osoby, jejichž pomoci je třeba k provádění nutných protipovodňových zásahů a opatření,
- po zvážení situace vyhláší III. SPA pro povodní zasažené území obce,
- tuto skutečnost oznamuje neprodleně nadřízenému povodňovému orgánu OsRP – města Kuřimi a povodňové orgány sousedních obcí,
- pravidelně informuje obyvatele obce v záplavovém území,
- pravidelně sleduje a vyhodnocuje další vývoj povodňové situace na území obce,
- zabezpečuje pravidelné informování o vývoji povodňové situace v obci povodňovému orgánu OsRP – města Kuřimi, povodňovým orgánům sousedních obcí, udržuje s nimi pravidelné spojení,
- organizuje nutné zabezpečovací a záchranné práce na území obce ke zmírnění škodlivých účinků povodně,
- operativně dle potřeby organizuje nasazení všech dostupných mechanismů a materiálu k zabezpečení ochrany před povodní nebo ke zmírnění jejich důsledků,
- koordinuje, řídí činnost ostatních účastníků ochrany před povodněmi na území obce,
- vyžaduje v případě nutnosti pomoc fyzických a právnických a právnických osob,
- vyžaduje v případě nutnosti pomoc složek Integrovaného záchranného systému,
- vyžaduje v případě nutnosti prostřednictvím nadřízeného povodňového orgánu pomoc armády ČR,
- podílí se na organizaci nutné zdravotní a hygienické péče,
- během povodně zajišťuje potřebné dokumentační práce,
- v případě nutnosti organizuje evakuaci povodní ohrožených obyvatel, majetku, případně zvířectva dle evakuačního plánu,
- v případě, že povodňový orgán obce vlastními silami nestačí zvládat povodňovou situaci na území obce, vyžaduje u příslušného nadřízeného povodňového orgánu OsRP – města Kuřimi nutnou pomoc, případně převzetí řízení organizace ochrany před povodně na území obce,
- povodňová komise obce v tomto případě zůstává nadále v činnosti a při provádění protipovodňových opatření se řídí pokyny PK OsRP a spolupracuje s ní,
- vede záznamy v povodňové knize.

(Zodpovídá předseda nebo místopředseda povodňové komise obce, případně další členové komise dle okruhu jejich činnosti)

Pozor! V případě nenadálé povodně způsobené přívalovými srážkami velké intenzity, zejména v letním bouřkovém období, kdy nárůst povodně a její postup je velmi rychlý (může nastat zejména na menších tocích), kdy hrozí nebezpečí z prodlení, lze vyhlásit III. SPA pro zasaženou oblast ihned bez předchozích kroků. Je nutné si uvědomit, že výskyt tohoto druhu povodně nelze předpovědět, je nutno jednat rychle a operativně.

C.3. Evakuace obyvatel

V případě nutnosti se organizuje evakuace osob (případně hospodářských zvířat a majetku) v záplavovém území, jejich dočasné náhradní ubytování, zásobování a nutnou zdravotní péči. Evakuace se provádí dle evakuačních plánů, které jsou součástí krizových (případně povodňových) plánů obce.

Evakuace je organizované přemístění osob, hospodářských zvířat a věcných prostředků z ohrožených nebo zasažených prostorů (v případě povodně zaplavených území) do jiných bezpečných míst, která zajišťují pro obyvatelstvo náhradní ubytování pro zvířata dočasné ustájení a pro věci uskladnění.

Evakuace se vztahuje na všechny osoby v místech ohrožených mimořádnou událostí s výjimkou osob, které se budou podílet na záchranných pracích, na řízení evakuace nebo budou vykonávat jinou neodkladnou činnost v oblasti ochrany před povodněmi.

Přednostně se plánuje evakuace pro skupiny obyvatelstva:

- děti do 15 let
- osoby zdravotně postižené
- osoby staršího věku
- doprovod osob uvedených skupin
- ostatní osoby

Evakuaci v ohroženém nebo již zasaženém území, její rozsah a opatření vyhláší hejtman kraje – předseda krizového štábu v rámci vyhlášení stavu nebezpečí. V případě nebezpečí z prodlení může nutnou evakuaci **nařídít starosta obce** nebo velitel zásahu. Pro zabezpečení evakuace lze vyžádat pomoc příslušných složek IZS, prostřednictvím nadřízeného povodňového orgánu pomoc armády ČR. Evakuace se provádí dle evakuačních plánů, jež mohou být součástí povodňového plánu.

C.4. Integrovaný záchranný systém – IZS

Systém IZS – není organizací v podobě instituce, ale jena především vyjádřením pravidel spolupráce mezi jeho složkami. IZS se použije v přípravě na vznik mimořádné události a při potřebě provádět současně záchranné a likvidační práce dvěma nebo více složkami IZS.

Složky IZS:

- | | |
|--|------------|
| - Základní složky – Hasičský záchranný sbor | tel.č. 112 |
| - Zdravotnická záchranná služba | tel.č. 150 |
| - Policie ČR | tel.č. 155 |
| | tel.č. 158 |
| - Ostatní složky: | |
| - prostředky ozbrojených sil (Armáda ČR) | |
| - ostatní ozbrojené bezpečnostní sbory | |
| - občanská sdružení, neziskové organizace | |
| - havarijní, pohotovostní, odborné složky (např. správců toků) | |
| - orgány ochrany zdraví | |
| - zařízení civilní ochrany | |

Úkoly základních složek: Zajišťují nepřetržitou pohotovost pro příjem ohlášení vzniku mimořádné události, její vyhodnocení a neodkladný zásah v místě mimořádné události.

Základní pojmy: (dle zákona č.239/2000 Sb., o integrovaném záchranném systému a změně některých zákonů a dle zákona č.240/2000 Sb., o krizovém řízení a o změně některých zákonů a dle zákona č.320/2002 Sb.)

Integrovaný záchranný systém – koordinovaný postup jeho složek při přípravě na mimořádné události a při provádění záchranných a likvidačních prací.

Mimořádná událost – škodlivé působení sil a jevů vyvolaných činností člověka, přírodními vlivy a také havárie, které ohrožují život, zdraví, majetek nebo životní prostředí a vyžadují provedení záchranných a likvidačních prací.

Záchranné práce – činnost k odvrácení nebo omezení bezprostředního působení rizik vzniklých mimořádnou událostí, zejména ve vztahu k ohrožení života, zdraví, majetku nebo životního prostředí, a vedoucí k přerušení jejich příčin.

Likvidační práce – činnosti k odstranění následků způsobených mimořádnou událostí.

Krizová situace – mimořádná událost, při níž je vyhlášen stav nebezpečí nebo nouzový stav nebo stav ohrožení státu (dále jen „krizové stavy“).

Dle zákona č.240/2000 Sb., o krizovém řízení a o změně některých zákonů (krizový zákon):

Starosta obce odpovídá za připravenost obce k řešení krizových stavů, za údržbu a provoz informačních a komunikačních prostředků a pomůcek krizového řízení určených Ministerstvem vnitra.

V době krizového stavu starosta:

- a) zabezpečuje varování osob nacházejícím se na území obce před hrozícím nebezpečím,
- b) nařizuje a organizuje evakuaci osob z ohroženého území obce,
- c) organizuje činnost obce v podmínkách nouzového přežití obyvatel obce,
- d) je oprávněn požádat právnické a fyzické osoby o poskytnutí dobrovolné pomoci,
- e) plní úkoly a opatření uvedené v krizovém plánu kraje,
- f) zajišťuje organizaci dalších nezbytných opatření.

C.5. Činnost povodňového orgánu obce bezprostředně po povodni

- odvolává dle vývoje povodňové situace II. a III. SPA na území obce, odvolání SPA oznamuje obyvatelům obce, povodňovému orgánu obce s rozšířenou působností – města Kuřimi, povodňovým orgánům sousedních obcí,
- organizuje obnovu narušených funkcí povodní zasaženého území obce,
- poskytuje dle potřeby nezbytnou materiální a finanční pomoc povodní postiženým obyvatelům obce,
- organizuje se zástupci správců toků provádění povodňových prohlídek povodní postižených území,
- zajišťuje sepsání povodňových škod na území obce zasaženého povodní,
- podílí se na odstraňování povodňových škod na území obce (mimo investiční akce),
- shromažďuje materiály pro vypracování souhrnné zprávy o povodni,
- zpracovává souhrnnou zprávu o povodni v předepsaném rozsahu, kterou poskytuje do 1 měsíce od ukončení povodně nadřazenému povodňovému orgánu.

Osnova souhrnné zprávy je uvedena ve zvláštní příloze grafické části povodňového plánu.



OBECNÍ ÚŘAD Moravské Knínice, IČ 00488216

Kuřimská 99, Moravské Knínice, 664 34 Kuřim, okres Brno-venkov

C.6. Povodňová komise obce Moravské Knínice

Místo působení PK obce: Obecní úřad v Moravských Knínicích, Kuřimská 99, tel: 530 350 417

Seznam členů povodňové komise, včetně plánu spojení.

Příjmení, jméno, titul	Funkce v Povodňové komisi obce	Adresa do zaměstnání, funkce	Telefon do zaměstnání, E-mail	Adresa bydliště	Telefon do bytu Mobil
Jiří Hanák	Předseda komise	OÚ Moravské Knínice, Kuřimská 99, starosta obce Moravské Knínice	530350417 mkninice@volny.cz	Moravské Knínice, Kout 23	724 230 556
Ing Jana Zemanová, Ph. D	Místopředseda komise	OÚ Moravské Knínice, Kuřimská 99, místostarostka obce Moravské Knínice	530350418 mistostarostka@moravskekninice.cz	Moravské Knínice, Na Okříнку 219	775 955 599
Jiří Helan	Člen komise	Moravské Knínice, Kout 31, OSVČ	725 048 170	Moravské Knínice, Kout 31	725 048 170
Ing. Radek Hlaváček	Člen komise	Moravské Knínice, Horní branka 33, OSVČ	607 600 846	Moravské Knínice, Horní branka 33	607 600 846
Martin Veselý	Člen komise	Moravské Knínice, Kout 316, OSVČ	734 500 067	Moravské Knínice, Kout 316	734 500 067

C.7. Seznam osob zajišťujících podpůrnou činnost pro PK obce Moravské Knínice

Činnost	Příjmení, jméno, titul adresa do zaměstnání	Telefon do zaměstnání, E-mail	Adresa bydliště	Telefon do bytu, mobil
Hlídková a hlásná povodňová služba obce	František Stehno	603 581 768	Moravské Knínice, U Sokolovny 100	603 581 768
Materiální zabezpečení PK	Kosíková Jana	530 350 419	Moravské Knínice, Kuřimská 41	776 642 704
Fotodokumentace (videozáznamy)	Tereza Hanáková	734 731 732	Moravské Knínice, Kout 23	734 731 732
Označení maximální hladin při povodni	František Stehno	603 581 768	Moravské Knínice, U Sokolovny 100	603 581 768

C.8. Plán spojení na sousední obce

OBEC	Adresa, telefon	Předseda PK 1.Místopředseda PK	Telefon do zaměstnání E-mail	Adresa bydliště	Telefon do bytu mobil
Kuřim	MěÚ Kuřim Jungmannova 968 664 34 Kuřim tel 541 422 301	Mgr. Ing. Drago Sukalovský	Tel: 541 422 301 E-mail: sukalovsky@kurim.cz		775 978 326
		PaedDr. David Holman	Tel: 541 422 302 E-mail: holman@kurim.cz		725 555 195
Chudčice	OÚ Chudčice Chudčice 220 664 71 p. Veverská Bítýška	Ing. Zdeněk Homoláč	Tel: 549 420 107 E-mail: obecniurad@chudcice.cz		723 302 190
		Bc. Ing. Jana Deutscherová	Tel: 549 422 302 E-mail mistostarostka@chudcice.cz		731 608 271

C.9. Plán spojení na Povodňovou komisi obce s rozšířenou působností – města Kuřimi

Místo působení: Městský úřad v Kuřimi - Jungmannova 968, 664 34 KUŘIM

Seznam členů povodňové komise, včetně plánu spojení na jednotlivé členy.

Příjmení, jméno, titul	Funkce v PK	Adresa do zaměstnání, funkce	Telefon do zaměstnání, E-mail	Adresa bydliště	Telefon do bytu Mobil
Mgr. Ambrož Ladislav	Předseda komise	Městský úřad v Kuřimi, Jungmannova 968, Kuřim, starosta města Kuřimi	Tel: 541 422 301, fax: 541230633 E-mail: ambroz@radnice.kurim.cz	Dukelská 156, 664 34 Kuřim	Tel: 541 231 236 Mobil: 777 662 094
Matějčková Alena	1. místopředseda komise	Městský úřad v Kuřimi, Jungmannova 968, Kuřim, místostarostka města	Tel: 541 422 302, fax: dtto E-mail: matejickova@radnice.kurim.cz	Úvoz 340, 664 34 Kuřim	Tel: 723 985 825 Mobil: 777 307 293
PaeDr. Holman David	2. místopředseda komise	AETNA, s.r.o. reklamní agentura Brno	Tel: 541 422 302 E-mail: holman@aetna.cz	Popkova 1003, 664 34 Kuřim	Tel: 541 263 054 Mobil: 602 576 901
Ing. Němec Petr	Tajemník komise	Městský úřad v Kuřimi, Jungmannova 968, Kuřim, tajemník MěÚ Kuřim	Tel: 541 422 303, fax: dtto, E-mail: nemec@radnice.kurim.cz	Popkova 1001, 664 34 Kuřim	Tel: 541 230 019 Mobil:
Ing. Macek František	Člen komise	Městský úřad v Kuřimi, vedoucí odboru stavebního a vodoprávního	Tel: 541 422 313, fax: dtto, E-mail: macek@radnice.kurim.cz	nám. Osvobození 821, 664 34 Kuřim	Tel: 541 231 380 Mobil:
Ing. Musilová Jana	Člen komise	Městský úřad v Kuřimi, referent odboru stavebního a vodoprávního	Tel: 541 422 320, fax: dtto, E-mail: musilova@radnice.kurim.cz	Herčíkova 2, 612 00 Brno	Tel: 549 247 402 Mobil: 728 345 348
Novák Radim, DiS	Člen komise	Městský úřad v Kuřimi, referent krizového řízení	Tel: 541 422 329, fax: dtto, E-mail: novak@radnice.kurim.cz	Svatopluka Čecha 687, 664 34 Kuřim	Tel: 541 230 605 Mobil: 725 111 395
Ing. Sikorová Jitka	Člen komise	Městský úřad v Kuřimi, vedoucí odboru ŽP	Tel: 541 422 325, fax: dtto, E-mail: sikorova@radnice.kurim.cz	Dukelská 795, 664 34 Kuřim	Tel: 541 264 179 Mobil: 608 819 455
		KME,s.r.o.		Třebízského 1073,	Tel: 541 230 671

Ing. Krupica Miloš	Člen komise	Tyršova 16, Kuřim	Tel: 541 230 671	664 34 Kuřim	Mobil: 602 524 161
Příjmení, jméno, titul	Funkce v PK	Adresa do zaměstnání, funkce	Telefon do zaměstnání, E-mail	Adresa bydliště	Telefon do bytu Mobil
Ing Němec Jaromír	Člen komise	NEJEZ,s.r.o. Braníškov 66 664 71 Veverská Bítýška	Tel./ fax: 549 430 173	Popkova 622 , 664 34 KuřimTel: 541	Tel: 541 230 305 Mobil: 608 631 772
Ing Dočkal Zdeněk	Člen komise	Povodí Moravy,s.p. –Provoz Svratka – Hněvkovského 65a Brno – úsekový technik	Tel: 543 321 340, 543 210 547 Fax: 543 250 335, E-mail: provozsvratka@povodi.cz	Horní 24, 639 00 Brno	Mobil ved. provozu: 602 756 275
Ing. Kryl Petr	Člen komise	ZVHS,, Hlinky 60, 603 00 Brno, technik oblastní správy	Tel: 543 212 253 Fax:543 212 519 E-mail: up.brno@zvhs.cz	Absolonova 1, 678 01 Blansko	Tel: 516 411 788 Mobil: 607 503 218
kpt. Bc. Hošek Lubomír	Člen komise	HZS JM kraje,Štefánikova32 602 00 Brno, velitel centrální požární stanice	Tel:541 599 123 Fax: 549 244 143 E-mail: velcps@hasicibm.cz	Jiráskova 458, 664 11 Zbýšov u Brna	Tel: 546 431 581 Mobil: 724 145 364
kpt Hron Jan	Člen komise	Policie ČR, Bezručova 31, 664 34 Kuřim, vedoucí místního oddělení	Tel: 541 230 333 Fax: 541 231 333 E-mail:	Na loučkách 1207, 664 34 Kuřim	Tel: 541 230 800 Mobil: 724 273 036
Dufek Roman	Člen komise	Brus, s.r.o. K.H.Máchy, Jungmannova 968, 664 34 Kuřim	Tel: 732 265 760	Příční 965, 664 34 Kuřim	Mobil: 603 825 257



C.10. Plán spojení na další důležité organizace

Správce povodí toku Svratky

Povodí Moravy, s.p., Dřevařská 11, 601 75 Brno, tel. ústředna: 541 637 111

Příslušný provoz:

Povodí Moravy, s.p., provoz Brno – Svratka
K Povodí 10, 617 00 Brno
tel. 543 250 335, 543 423 441

vedoucí provozu

Ing. Bohuslav Štol, mob. 602 575 393

Vodohospodářský
dispečink:

Povodí Moravy, s.p. Brno, Dřevařská 11, 602 00 Brno
tel. 541 211 737 – nepřetržitá služba, 541 637 250 - v prac. době
E-mail: dispečink@pmo.cz

vedoucí dispečinku

Ing. Marek Viskot, mobil: 724 225 221

Správce Batelovského potoka:

Lesy ČR, s.p., oblast povodí Dyje, 602 00 Brno, Jezuitská 13, ost52@lesy-cr.cz
tel: 956 952 111, mobil: 724 623 765

Český hydrometeorologický ústav – regionální předpovědní pracoviště (RPP) Brno

ČHMÚ, Kroftova 43, 616 67 Brno – Žabovřesky

RPP (regionální předpovědní pracoviště): 541 421 071, 541 212 485

pobockabrno@chmi.cz

mobil 608 617 623

RPP (regionální předpovědní pracoviště)- meteo : 541 421 073, 605 292 925 - nepřetržitě

Vodní díla ovlivňující průběh povodní

Obsluha výpustných zařízení záchytného poldru – Kuřim

HZS Jihomoravského kraje - KOPIS

602 00 Brno, Zubatého I, opis@jmk.izscr.cz

950 640 400, mob.:725 110 510, 724 145 346

150

Hasičské záchranné sbory (HZS)

SDH Kuřim, ohlašovna požárů – Zahradní 236, Kuřim tel. 541 230 222

HZS Tišnov – Olbrachtova 839, Tišnov 666 03 – tel: 549 410 222

Policie ČR

Tísňové volání – tel: 158

Integrované operační stř. KŘ Policie ČR Jihomoravského kraje, 611 32 Brno, Kounicova 24

Tel. 974 622 001, mob. 725 110 310, krpb.ios.v@pcr.cz

Policie ČR – Kuřim, Svatopluka Čecha 967, tel: 974 626 710

bo.oop.kurim.podatelna@pcr.cz

Česká inspekce životního prostředí – oblastní inspektorát Brno

ČIŽP – Lieberzietova 14, 614 00 Brno; public brno@cizp.cz

tel: 545 545 111, 545 545 201, 731 405 108

hlášení havárií: 731 405 100

Vodárny a kanalizace

Vodárenská akciová spol.,a.s. Soběšická 156, 638 01 Brno, tel: 545 532 111

Vodárenská akciová spol.,provoz Tišnov, Bezručova 860, 666 01, tel: 549 410 203

Pohotovostní služba – tel: 606 723 175

GAS NET

Brno, Plynárenská 1, 65 702, tel ústředna: 545 548 111

Pohotovost plyn: 1239

E.ON

Poruchová služba- nepřetržitý provoz 800 22 55 77

Operátoři

VODAFONE – 800 77 77 77

T-MOBILE – 603 603 603

02 – 800 02 02 02, volba 4

Správa a údržba silnic

Ořechovská 541/35, 6019 00 Brno

susjmk@susjmk.cz

tel: 547 120 311, 737 237 250, 605 221 288, brno@susjmk.cz

Dispečink Tišnov – tel: 549 410 109

Zdravotnická pomoc

Rychlá zdravotnická pomoc – tel: 155

Poliklinika Kuřim, Medex – K s.r.o., Blanenská 982, 664 34 Kuřim,

MUDr. Chalupská tel. 541 428 214

C.11. Seznam dopravních prostředků a mechanizací určených k zásahu při povodni

Druh mechanismu	Majitel, adresa	Telefon
Nákladní automobil AUSA	Obec Moravské Knínice	530 350 419
Traktor s vlekem	ZD Moravské Knínice	774 334 515
Nakladač	ZD Moravské Knínice	774 334 515
Elektromobil	Obec Moravské Knínice	530 350 419
Traktor s čelním nakladačem	Obec Moravské Knínice	530 350 419
EL kalové čerpadlo	Obec Moravské Knínice	530 350 419
Generátor	Obec Moravské Knínice	530 350 419

C.13. Plán evakuace

Při nařízení evakuace provést:

- pomocí oznámení např. obecním rozhlasem zajistit informovanost obyvatel v ohroženém území o nařízení evakuace,
- obyvatele upozornit na dodržení zásad pro opuštění nemovitosti, obsah evakuačního zavazadla a místo určené k dočasnému náhradnímu ubytování,
- zabezpečit přemístění zdravotně postižených a nemohoucích občanů z ohrožených míst a ostatních občanů (viz bod C.10.). Přepravu nemocných, postižených a školy řešit s oprávněnou institucí, která má k tomuto úkolu příslušné pokyny,
- evakuované objekty přesně zaznamenat do dokumentace,
- označit směry a místa shromáždění, nouzového ubytování a tyto personálně zabezpečit k příjmu osob,
- v místech určených pro evidenci, shromáždění a nouzového ubytování zajistit registraci evakuovaných osob,
- zajistit ve spolupráci s Policií ČR uzavření ohrožených oblastí a zajistit evakuované oblasti proti rabování.



C.13.1. Ohrožené nemovitosti (ON) v obci Moravské Knínice.

Č.	Druh nemovitosti, adresa, telefon	MAJITEL NEMOVITOSTI	POČET OSOB	Pozn. (imobilní osoby, invalidé, osoby starší 70 let apod.)
1.	Rodinný dům Na Hrázi 260, tel:	Bořecká Hana	6	
2.	Rodinný dům, Na Hrázi 175 tel:	Šváb Antonín	3	
3.	Rodinný dům, Na Hrázi 189 tel:	Novotný Zdeněk	1	
4.	Rodinný dům, Na Hrázi 178 tel:	Houbal Pavel	5	
5.	Rodinný dům Na Hrázi. 257 tel:	Vlček Květoslav, ing.	2	
6.	Rodinný dům NA Hrázi 258 tel:	Vlček Květoslav, ing.	3	
7.	Rodinný dům, Na Hrázi 181 tel:	Sedláček Bořivoj	2	
8.	Rodinný dům, Na Hrázi 180 tel:	Bernovský Miroslav	5	
9.	Rodinný dům, Na Hrázi 190 tel:	Studený Jiří	2	
10.	Rodinný dům, Na Hrázi 164 tel:	Kovaříkovi	3	
11.	Objekt Sokolovny, U Sokolovny 161	TJ SOKOL M. Knínice Kosíková Jana	0	
12.	Rodinný dům, U Sokolovny 115 tel:	Pupala Robert	3	
13.	Rodinný dům, U Sokolovny 170 tel:	Hledík Ivo	4	
14.	Rodinný dům, U Sokolovny 69 tel.	Skoupý Michal	1	
	Rodinný dům,			

15.	U Sokolovny 100 tel:	Stehno František	6	
16.	Rodinný dům, Dolní branka 132 tel.	Nedomovi	4	
17.	Rodinný dům, Dolní branka 131 tel:	Dospíšil	1	1
18.	RD + sklad Dolní branka 81 tel:	Pekařík Milan	5	
19.	Rodinný dům, Dolní branka 58 tel: 541 230 654	Benýšková Marcela	8	1
20.	Rodinný dům, Dolní branka 143 tel:	Pukrábková	5	
21.	Rodinný dům, Dolní branka 159 tel:	Janda Karel	1	
22.	Rodinný dům, Dolní branka, č.p. 135, tel:	Mauerovi	4	
23.	Rodinný dům, Dolní Branka 57, tel:	Valentová Světlana	2	
24.	Rodinný dům, Dolní branka 60, tel:	Řehoř Libor	3	
25.	Rodinný dům, Dolní branka, č.p. 62, tel:	Peška Milan	2	
26.	Rodinný dům, Dolní branka 68, tel:	Kaláb Pavel	1	
27.	Rodinný dům, Dolní branka 73, tel:	Dvořák František	2	
28.	Rodinný dům, Dolní branka 129, tel:	Starošík Pavel	4	
29.	Dílna + garáž na levém bř. Pod siln. Mostem km 5,414 tel:	Peška Milan	0	
30.	Rodinný dům, Mezihoří 200 tel:	Horáčková Jaroslava	4	
31.	Rodinný dům, Mezihoří 216 tel:	Pelikán Ladislav	6	
	Rodinný dům,			

32.	Mezihoří 220 tel:	Smetanová Milada	5	
33.	Objekt zahradní chaty pod mostkem v km 5,046 na pravém břehu		0	
34.	Rodinný dům Mezihoří 284	Zapletalovi	4	
35.	Rodinný dům Mezihoří 285	Suchánkovi	4	
36.	Rodinný dům Ulička 305	Knoflíčkovi	5	
	Celkem osob		77	9

C.13.2. Náhradní ubytování evakuovaných osob – objekty

Objekty vyčleněné pro ubytování evakuovaných osob	Adresa objektu	Kontaktní osoba	Telefonní spojení	Kapacita objektu
Obecní úřad	Kuřimská 99	Zemanová J.	530 350 418	20
Základní škola	Kuřimská 99	Ševčíková A.	530 515 068	50
Mateřská škola	U Školky 210	Ševčíková A.	530 515 068	50

C.13.3. Náhradní stravování evakuovaných osob – objekty

Objekty vyčleněné pro stravování evakuovaných osob	Adresa objektu	Kontaktní osoba	Telefonní spojení	Stravování
Mateřská škola (příprava stravy)	Mor. Knínice U Školky 210	Pleskačová Zdeňka	541 264 947	Jedno teplé jídlo denně

C.13.4. Shromaždiště evakuovaných osob

Adresa shromaždiště	Prostor před obecním úřadem	Telefonní spojení	530 350 419
---------------------	-----------------------------	-------------------	-------------

C.13.5. Hygienická a zdravotnická péče

Zdravotnická zařízení	Adresa zařízení	Kontaktní osoba	Telefonní spojení
Poliklinika Kuřim		MUDr. Chalupská	541 428 214

C.14. Hlavní uzávěry

Druh uzávěru	Umístění uzávěru	Majitel (správce) uzávěru apod. (Vak, JmE, Vas atd.)	Telefonní spojení na majitele uzávěru	Činnosti k odstavení hlavních uzávěru (transformátory, plyn.uzávěry, zpětné klapky apod.)
Trafostanice	Ulička	JME	800 22 55 77	vypnutí
Trafostanice	Dolní branka	JME	- „ -	vypnutí
Plyn	Před domem Kuřimská 2	JMP	1239	uzavření
Voda	U domu č. 97 Dolní branka	VAS, a.s.	606 723 175	uzavření
Voda	Dolní branka, šachta pod ZD	VAS, a.s.	606 723 175	uzavření

